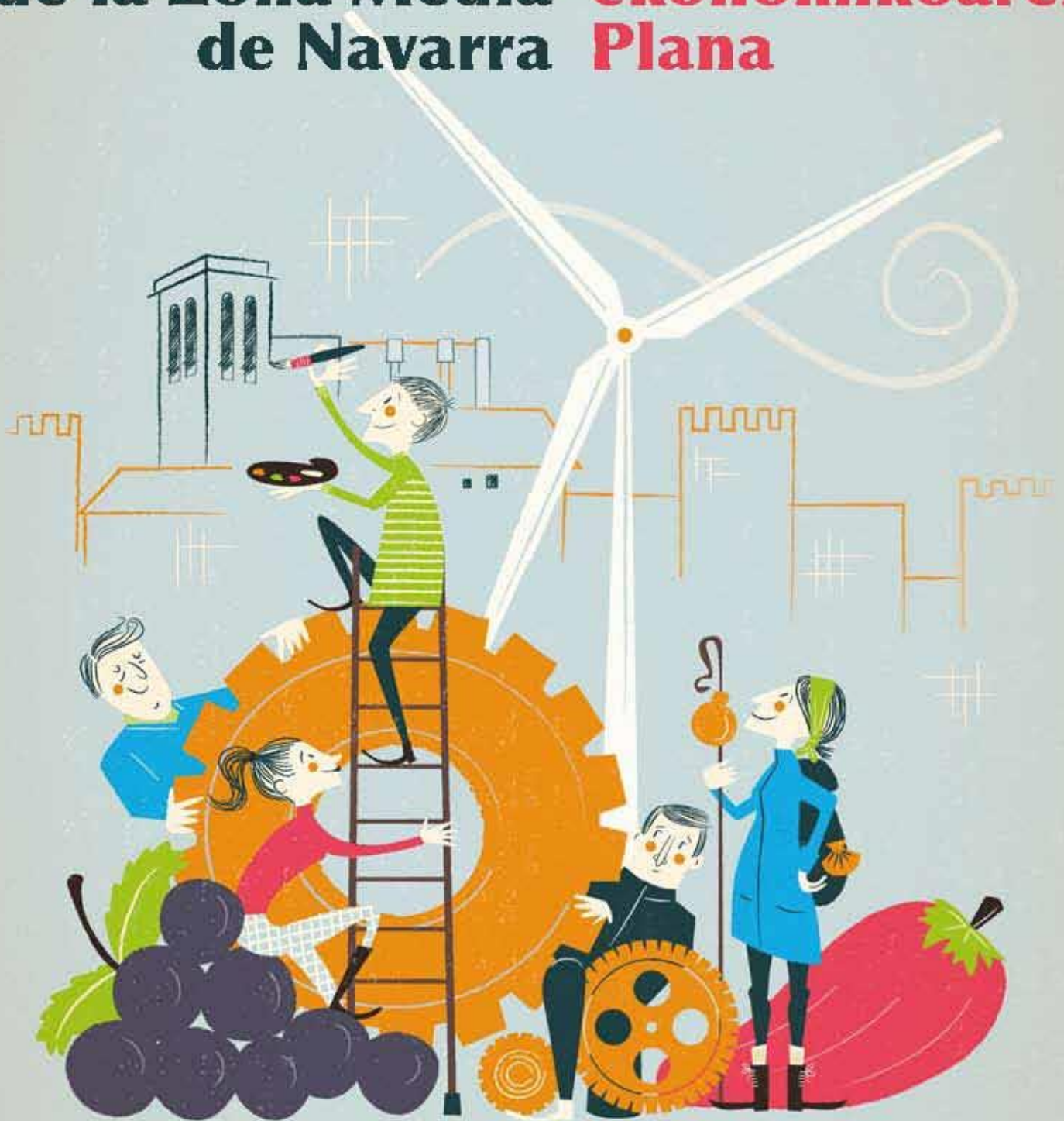


# Plan de Activación Socioeconómica de la Zona Media de Navarra

# Erdi aldeko Aktibazio Sozio ekonomikoaren Plana



*Construimos Navarra Media*  
*Nafarroako erdialdea eraikitzen dugu*

Este Plan ha sido elaborado con la asistencia técnica del equipo de Consultoría de AIN



Pamplona, Mayo de 2018

Rev. 1

**ÍNDICE DEL DOCUMENTO**

<b>1</b>	<b>VISIÓN Y MARCO ESTRATÉGICO .....</b>	<b>6</b>
1.1	VISIÓN DEL TERRITORIO 2025 .....	6
1.2	PRINCIPIOS Y VALORES DE LA ESTRATEGIA.....	7
1.3	MARCO ESTRATÉGICO.....	8
1.4	AREAS ESTRATÉGICAS PRIORITARIAS.....	9
1.5	FACTORES COMPETITIVOS TRANSVERSALES.....	14
<b>2</b>	<b>DESPLIEGUE Y PLAN DE ACCIÓN .....</b>	<b>20</b>
2.1	RETOS Y OBJETIVOS.....	20
2.2	PLAN DE ACCIÓN .....	22
2.3	SINTESIS PRESUPUESTARIA .....	35
<b>3</b>	<b>GOBERNANZA.....</b>	<b>40</b>
3.1	LIDERAZGO DEL PLAN.....	40
3.2	PARTICIPACION DE AGENTES SOCIOECONÓMICOS RELEVANTES.....	40
3.3	GESTION Y COORDINACION .....	40
3.4	SEGUIMIENTO Y EVALUACION .....	41
<b>4</b>	<b>FICHAS DE PROYECTOS .....</b>	<b>43</b>
<b>5</b>	<b>PARTICIPACIÓN .....</b>	<b>89</b>
5.1	DINÁMICAS DE PARTICIPACIÓN .....	89



# 1

## VISIÓN Y MARCO ESTRATÉGICO



## 1 VISIÓN Y MARCO ESTRATÉGICO

### 1.1 VISIÓN DEL TERRITORIO 2025

La Zona Media de Navarra es una comarca que apuesta por el desarrollo sostenible de su territorio, a través del fomento de la actividad económica y la generación de empleo, basado en las fortalezas endógenas y alineada con la estrategia de especialización inteligente de Navarra, favoreciendo así la calidad de vida y el bienestar de sus habitantes.

De esta Visión se despliegan los siguientes objetivos generales:

- Promover un **proceso de reactivación económica** que apueste por sectores de futuro y capacidades de la zona, que permita fortalecer el territorio y asegurar su desarrollo sostenible, integrador y equilibrado en los próximos años.
- Garantizar el **equilibrio y cohesión territorial**, tanto de los municipios integrantes de la zona, como en la coordinación con los recursos y actividades de otras zonas de Navarra.
- Estimular una **economía basada en la innovación, el desarrollo especializado y la retención y fidelización del talento** en la comarca
- Articular una **gobernanza** del proceso basada en la colaboración público-privada, la participación, la aportación e implicación de los agentes del territorio en sus diferentes fases, como forma de lograr el compromiso y vinculación con las actividades y objetivos perseguidos.

Entendemos que la Zona Media hereda los retos de Navarra y los asume como propios:

- Una Zona Media **COHESIONADA**, social y territorialmente
- Una Zona Media **SALUDABLE**, cuidando a nuestras personas
- Una Zona Media **SOSTENIBLE**, responsable ambientalmente y en el uso de los recursos
- Una Zona Media **INDUSTRIAL**, con presencia de empresas que equilibren la tipología de empleo existente en el territorio
- Una Zona Media **COMPETITIVA**, que asegure la presencia y viabilidad de nuestro tejido empresarial.

## 1.2 PRINCIPIOS Y VALORES DE LA ESTRATEGIA

La Zona Media apuesta por un modelo de especialización y reactivación, pero preservando unos principios fundamentales que marcan tanto el proceso de diseño y elaboración del plan, como el desarrollo y despliegue de proyectos y acciones.

Los principios de base de esta estrategia son los siguientes:

- **Perspectiva integral de especialización económica:** La presente estrategia surge en coordinación con otros planes y medidas ya activas y con afección al territorio. Para su desarrollo, se han tenido en cuenta tanto los planes estratégicos regionales que se despliegan en Navarra con vocación regional, como los planes específicos existentes de carácter comarcal.

La estrategia tiene como marco directo la estrategia de especialización inteligente S3, y se adecúa especialmente al análisis de los proyectos alineados con dicha estrategia y con los factores de competitividad asociados, referenciando en algunos casos actuaciones ya diseñadas por otros proyectos del territorio, como puede ser la estrategia local participada 2014-2020.

- **Cohesión y Vertebración comarcal:** La zonificación asociada al plan exige un trabajo de fortalecimiento de la identidad, vertebración y cohesión territorial, que ya forma parte de la cultura del territorio, a través de las actuaciones que agentes públicos y privados han ido coordinando y diseñando específicamente para la zona, pero que todavía presenta retos en la armonización y despliegue de iniciativas, así como su coordinación y gobernanzas asociadas. El lanzamiento del Observatorio, con la representación de todos los agentes de la zona, actúa como elemento de relación, intercambio y coordinación de iniciativas, fomentando el objetivo de cohesión y vertebración perseguido.
- **Optimización y adecuación de recursos:** Las actuaciones que son necesarias en la zona, deben adecuarse en primera instancia a su necesidad en el fortalecimiento del territorio, pero deben considerar también la disponibilidad de recursos asociados.

En este sentido, la Zona Media reclama una transferencia y despliegue adecuado de iniciativas, que en un reparto territorial armónico y equilibrado, propicien el desarrollo de la misma, para combinar los recursos territoriales disponibles con los recursos existentes a nivel regional, que puedan derivarse y destinarse a la zona.

- **Igualdad entre hombres y mujeres:** El enfoque de género está presente en la confección del plan. Tanto el análisis de la información desagregada por sexos, cuando ha estado disponible, como en el desarrollo de actuaciones, que persiguen a través de objetivos y proyectos concretos, la reducción de las desigualdades entre hombres y mujeres, especialmente en lo que concierne a ámbitos económicos, profesionales y

laborales y de manera subsidiaria en la reducción de vulnerabilidades, riesgos y estigmatización social.

- **Participación y estrategia viva:** El desarrollo de la estrategia ha contado con la participación directa de agentes económicos y sociales, a los que se ha llegado por diferentes medios y canales, tanto con el objetivo de visibilizar y difundir el plan, como para recabar sus aportaciones, posicionamiento y opinión y favorecer el compromiso. La estrategia de especialización marcará un rumbo de ejecución de actuaciones que se anticipa de largo plazo, por lo que se concibe como un marco de referencia, vivo y revisable que se controlará a través de los mecanismos de Gobernanza.

### 1.3 MARCO ESTRATÉGICO

El marco estratégico desarrollado se basa en la estrategia de Especialización Inteligente de Navarra, y adopta las áreas estratégicas prioritarias y los factores competitivos de afección directa a la Zona Media.

Así, de las áreas estratégicas de Navarra, la zona mantiene su voluntad de especialización económica en todas aquellas en las que tiene una presencia relevante actualmente tanto en la generación de actividad económica, como el empleo y que se conciben como áreas de futuro para la región.

El esquema de la estrategia de Zona Media se muestra a continuación:





## 1.4 AREAS ESTRATÉGICAS PRIORITARIAS

### 1.4.1 AUTOMOCIÓN Y MECATRÓNICA

#### Claves de la prioridad

El tejido industrial de la Zona Media está constituido en general por PYMES de reducido tamaño y con un potencial limitado de crecimiento del empleo asociado. Además, el tejido industrial se encuentra muy diversificado en diferentes tipos de industria, siendo los principales sectores la industria agroalimentaria y la industria metalmecánica lo que dificulta una apuesta clara por la potenciación de un único sector industrial, con el que especializar y diferenciar la zona.

Las áreas de automoción y mecatrónica, son áreas consideradas “Hat Tricks” en la estrategia regional por su relevancia (cuota de exportación en Navarra), competitividad a nivel global (cuota en los mercados mundiales) y dinamismo a nivel comercial.

El análisis realizado, donde no existe una estadística adaptada a nivel municipal de las cuotas de exportación existentes, asume que es un sector altamente exportador en línea con el comportamiento navarro y analiza su realidad basándose en dos variables para las que existe información municipal, como son el número de empresas y el empleo.

La base industrial en la zona en estas áreas es moderada en número de empresas, y no está vertebrada desde el punto de vista de cadenas de valor completas. Sin embargo, la presencia en Tafalla de Fagor-Ederlan y de industria de fabricación de maquinaria agrícola, donde se cuenta con OEMs locales con centros de decisión en la zona, se convierte en una palanca tractora muy interesante, que presenta un potencial de desarrollo que la zona puede aprovechar para la consolidación y generación de nueva actividad.

Desde un punto de vista de sinergias productivas, la mecatrónica y la automoción presentan retos similares: son sectores que operan en mercados globales y de exportación, con un alto componente innovador, demandan perfiles profesionales cualificados en nuevas tecnologías, y presentan ciertas barreras de entrada y salida por el nivel de capital requerido.

La mecatrónica, es, asimismo a través de los fabricantes de maquinaria, un sector de futuro en línea con las tendencias de manufactura avanzada que están transfiriéndose a la industria. Tanto como sector de producción directa, como cadena habilitadora, este tipo de sector tiene un alto potencial de futuro y quiere ser uno de los sectores clave para el desarrollo.

En la zona existen varios fabricantes de maquinaria agrícola cuya posición es híbrida entre los dos sectores, así como fabricantes de componentes para el sector de automoción, con posibilidad de avanzar hacia nuevos desarrollos.

#### Retos estratégicos

Los retos para el área de automoción y mecatrónica se muestran en la figura adjunta:



## 1.4.2 CADENA ALIMENTARIA

### Claves de la prioridad

La agricultura, tal y como señala la UE en su “ESTRATEGIA EUROPA 2020” juega un papel fundamental en la sostenibilidad territorial. *“El reto de una economía más respetuosa con el medio ambiente, necesariamente debe contar con la agricultura, que gestiona la mayor parte del territorio comunitario (el 80% si se tienen en cuenta los bosques) y tiene un papel esencial en el uso sostenible de los recursos, la conservación de los hábitats naturales, la biodiversidad y la lucha y adaptación al cambio climático”.*

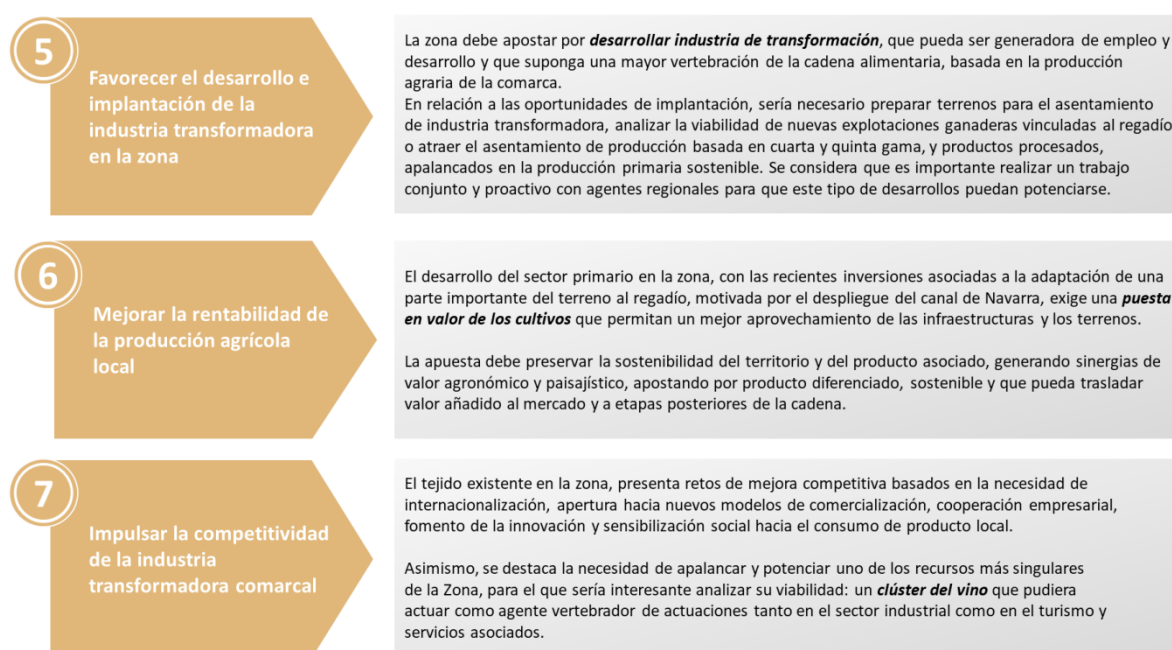
La Zona Media cuenta con una gran tradición en la ganadería y en el cultivo y producción de alimentos y bebidas, tanto en el sector primario, como en algunos segmentos de la industria de transformación, como pueda ser el enológico, ya que la zona concentra una parte importante de la producción de bodegas de Navarra. El empleo asociado a la zona en toda la cadena asciende, según los datos del diagnóstico, a 2.448 personas, lo que supone más del 25% del total de la zona.

La Zona Media presenta una cadena de valor vertebrada desde la producción primaria, hasta la transformación a producto final. El reciente despliegue del canal de Navarra con los cambios de modelos agrarios combinables con usos del suelo más tradicionales, suponen una oportunidad de transformación de la cadena, deben favorecer el desarrollo de nuevos

segmentos industriales, la implantación y desarrollo de nuevas industrias en la zona y la apuesta por un modelo de producción sostenible que pueda diferenciar la misma.

La zona debe seguir apostando por la competitividad de un producto de calidad, saludable, sostenible y reconocido nacional e internacionalmente, donde se pueda aumentar la hibridación de los sectores primarios con la industria de transformación, se favorezca la creación de actividad y empleo y se desarrollen productos con potencial de exportación y sostenibilidad competitiva.

### Retos estratégicos



### 1.4.3 ENERGIAS RENOVABLES Y RECURSOS

#### Claves de la prioridad

Navarra se ha distinguido en las últimas décadas, tanto por la producción de energías renovables, con la consecuente contribución al freno del cambio climático, por la conservación y explotación sostenible de los recursos, como por el desarrollo de un tejido industrial muy relevante en la producción de aerogeneradores y tecnología de producción energética.

La Zona Media es la comarca con un mayor peso de implantación en producción de energías renovables, especialmente en eólica. La zona combina producción eólica, con 23 parques operativos, tanto productores como experimentales y 6 proyectos de ampliación adicionales en tramitación.

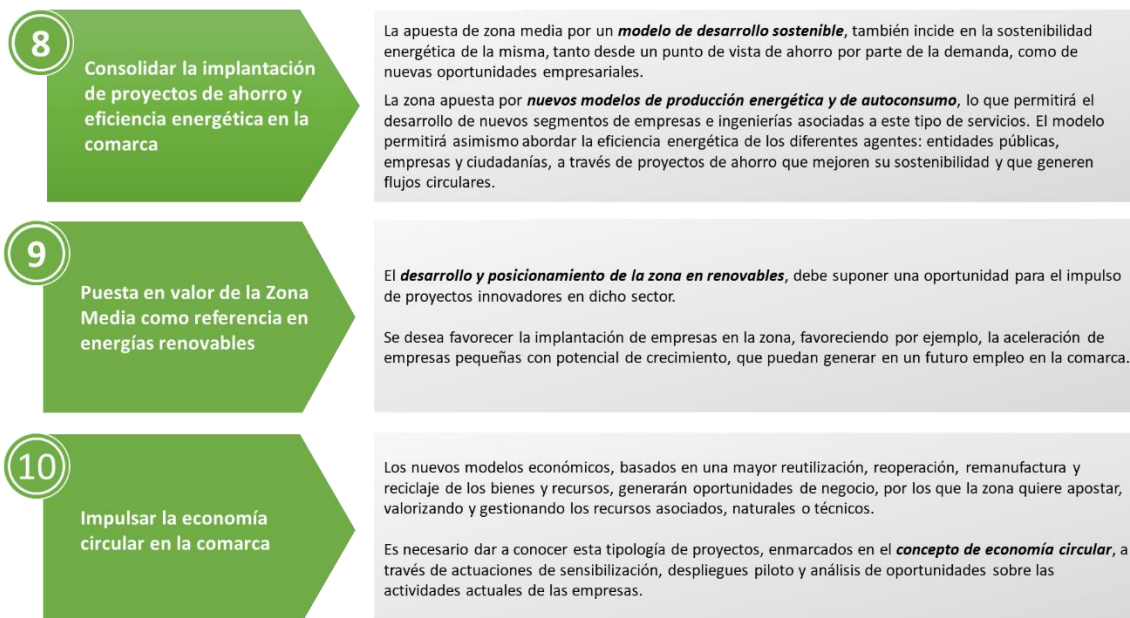
Asimismo, la zona cuenta con instalaciones fotovoltaicas, con productores de biomasa y con dos de las estaciones de biometanización de Navarra en Caparroso y Mendigorria.

El área estratégica de energías renovables y recursos debe estar orientado en la zona a constituir un área con dos enfoques claros: que fomente el desarrollo de un modelo de generación y consumo de recursos sostenibles y que este modelo genere riqueza y empleo en el territorio.

La presencia en la zona de industria tractora, como es el caso de Nordex en Barásain, debe suponer una fortaleza que pueda capitalizarse en empleo y riqueza, de la misma forma que debe favorecer el impulso y desarrollo de nuevas actividades empresariales asociadas, en nichos de la cadena de valor que puedan ser nuevos motores económicos del futuro. El abordaje es doble puesto que la promoción de nuevas instalaciones, ya sea para autoconsumo, de generación distribuida o en formatos de mayor tamaño para su volcado a red, puede constituir una fuente de riqueza y ahorro para los promotores y agentes implicados, pero la voluntad de la zona es que este eje pueda fortalecerse a través de iniciativas industriales dentro de las etapas constructivas de las cadenas de valor.

Así también la zona presenta el reto de desarrollar iniciativas de economía circular que generen nuevos modelos de negocio a través del desarrollo de nuevos productos y servicios innovadores en este ámbito, y que, alineándose con las tendencias supongan oportunidades reales empresariales.

### Retos estratégicos



#### 1.4.4 TURISMO INTEGRAL

##### Claves de la prioridad

La Zona Media cuenta con un elevado nivel de recursos patrimoniales: naturales, culturales, monumentales, gastronómicos, que, no obstante, presentan todavía una alta potencialidad de ordenación y adecuación para su explotación como recursos y productos turísticos.

Este enfoque lleva imperando en la zona muchos años, especialmente en algunos núcleos de población que concentran la afluencia de turismo, como pueda ser el caso de Olite con el monumento central del Palacio, pero también en otros municipios asociados a otra tipología de recursos, como pueda ser el Románico de la Valdorba, o el turismo de naturaleza asociada a la amplia variedad de reservas y enclaves naturales, paisajes y espacios naturales protegidos.

El sector lleva años en proceso de desarrollo y consolidación, y son numerosas las actuaciones desarrolladas por agentes públicos y privados en actividades de difusión, promoción, etc., orientadas a la promoción económica.

Considerando los subsectores de hostelería, alojamiento y operación turística, en la zona se cuenta con unas 260 empresas que suponen el 11,5% del total de empresa y un 9% del total del empleo. A esto se añaden los 492 comercios minoristas con 910 empleos asociados que suponen respectivamente el 21% de las empresas y el 10% del empleo, y en su conjunto se tiene una aproximación de por qué el turismo supone un sector prioritario, donde además se está produciendo una mejora en su dinamismo empresarial en los últimos años.

La zona lleva años trabajando el desarrollo turístico, por entender que es uno de los pilares de desarrollo, y se han desarrollado numerosas actuaciones para la ordenación y adecuación de los recursos y el desarrollo de producto turístico, aunque sin embargo aspectos como la estacionalidad, la baja duración de las estancias, el nivel de posicionamiento y comercialización exterior y la profesionalización del sector actúan como una debilidad sobre la que este plan debe actuar.

La Zona Media es una muestra directa de todos los segmentos turísticos de Navarra y “hereda” la mayoría de sus retos, donde quiere ser protagonista y a los que debe hacer frente de forma coordinada con otras comarcas y territorios y también entre los municipios de y desea ser protagonista de esta estrategia.

## Retos estratégicos

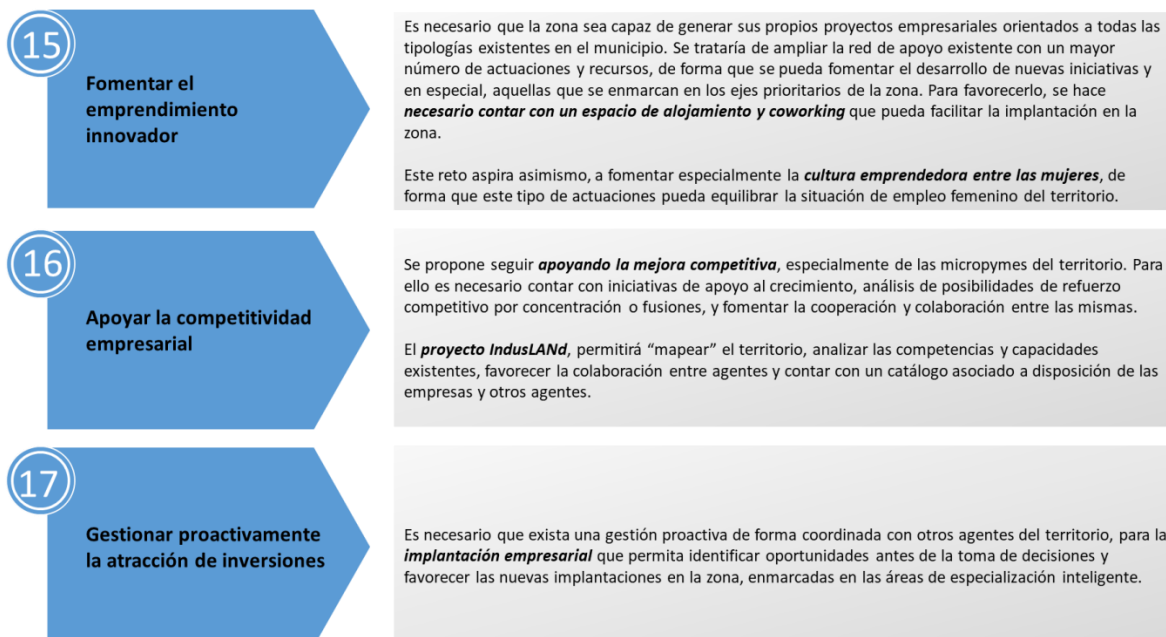
<p><b>11</b> Desarrollar productos turísticos sostenibles, con los que construir una diferenciación</p>	<p>Aunque con un potencial importante, la zona todavía muestra carencias en el desarrollo de productos turísticos, a través de los cuales pueda ponerse en valor el territorio en su conjunto. La pluralidad de recursos hace necesario desarrollar producto para posteriormente promoverlo y comercializarlo.</p> <p>La zona debe apostar por consolidar posicionamientos existentes de productos turísticos líderes, como la <b>enogastronomía</b> con otros que requieren de más consolidación como el <b>turismo de naturaleza y turismo cultural</b>, que adicionalmente actúan de agentes vertebradores y cohesionadores del territorio.</p>
<p><b>12</b> Potenciar, promover, coordinar y comercializar la oferta turística</p>	<p>Se trata de trabajar de forma coordinada en la <b>promoción y comercialización turística</b> de la zona, aprovechando posicionamientos de marca existentes e impulsando acciones de vinculación, conocimiento y prescripción.</p> <p>Se quiere potenciar la adaptación personalizada de las ofertas en base a datos turísticos, para lo que, al amparo de las posibilidades de la tecnologías se hace necesario <b>generar y explotar datos</b>, con el fin último de mejorar la experiencia turística de quienes nos visitan y conseguir así un impacto en la mayor duración de las pernoctaciones y en la fidelización del turismo.</p>
<p><b>13</b> Adecuar los principales recursos y servicios turísticos de la zona</p>	<p>La zona cuenta con una variedad de recursos turísticos muy relevantes, que exigen una adecuación y <b>puesta en valor</b> como parte básica de los productos turísticos asociados.</p> <p>Se hace necesario un proyecto de adecuación y revalorización de recursos, que permita trabajar en la mejora de su conectividad y accesibilidad, favorezca la interpretación adecuada de los mismos, favorezca la combinación de alternativas para sacar el máximo partido, etc.</p>
<p><b>14</b> Coordinar y mejorar la gestión del desarrollo turístico</p>	<p>La pluralidad de agentes y la variedad de recursos, requieren de mejora en <b>los mecanismos de coordinación de iniciativas y experiencias</b>.</p> <p>Es necesario crear visión común y compartida, diseñar las estrategias turísticas con visión comarcal, favorecer la colaboración entre municipios y agentes privados, desarrollar actuaciones dentro de la comarca pero también con otras comarcas implicadas y sensibilizar a la población sobre la importancia del turismo para la zona.</p>

## 1.5 FACTORES COMPETITIVOS TRANSVERSALES

### 1.5.1 DESARROLLO EMPRESARIAL

El desarrollo empresarial de la zona apuesta por consolidar y fidelizar el tejido existente, por favorecer las condiciones para que puede crearse nuevo tejido y porque éste combine tanto nuevas implantaciones de empresas asentadas, como por favorecer su desarrollo desde etapas tempranas a través de iniciativas emprendedoras, con un protagonismo especial de las mujeres en estos procesos.

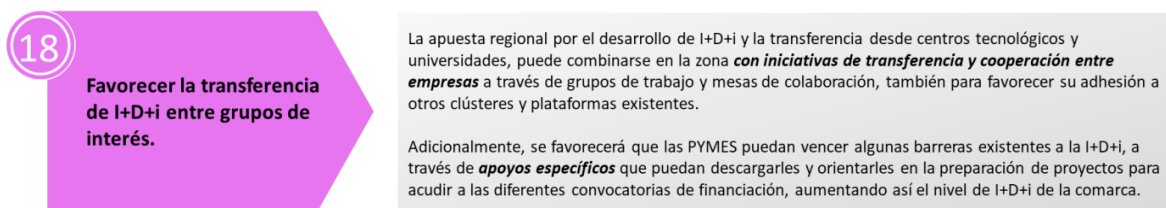
#### Retos estratégicos



### 1.5.2 I+D+i

La zona quiere apostar por un tejido innovador y de alto valor añadido, aunque como factor transversal, este aspecto se orienta más a la transferencia desde los centros y universidades a las empresas y al aprendizaje mutuo entre las mismas.

#### Retos estratégicos



### 1.5.3 INFRAESTRUCTURAS

Existen en la comarca numerosas actuaciones orientadas a la adecuación de infraestructuras, con una orientación general válida para las diferentes áreas temáticas estratégicas, aunque algunas tienen una orientación específica principal.

#### Retos estratégicos

<p>19</p> <p><b>Garantizar el acceso del tejido industrial a los suministros y servicios básicos</b></p>	<p>Las áreas de actividad económica de la zona todavía presentan algunas deficiencias en relación a la disponibilidad de suministros básicos para realizar su actividad: la <b>falta de cobertura de redes NGA</b>, se considera un aspecto prioritario a atender dentro del plan.</p> <p>El número de agentes que interviene en el proyecto, la diversidad de competencias y las variaciones en las planificaciones, están retrasando el despliegue de este servicio, que es básico para favorecer otros retos competitivos, como la transformación industrial. Se incluye asociado a este eje la necesidad de ampliar la <b>capacidad de las redes de media tensión</b> para asegurar la posibilidad de nuevas implantaciones y el desarrollo de nuevos proyectos industriales.</p>
<p>20</p> <p><b>Adecuar la disponibilidad de suelo en buenas condiciones</b></p>	<p>La zona requiere disponer de <b>suelo a coste competitivo</b>, tanto para pequeñas implantaciones que puedan asentarse en polígonos industriales, como en zonas aisladas con una demanda de mayor superficie.</p> <p>Se requiere preparar la zona para posibles asentamientos de diferentes tamaños de empresas y que este análisis se aborde de forma comarcal, para que pueda generarse con criterios de equilibrio y cohesión entre las diferentes localidades. Es necesaria, tanto la adecuación del suelo existente con garantías para las empresas instaladas, como el desarrollo de nuevo suelo, que pueda posibilitar nuevas implantaciones.</p>
<p>21</p> <p><b>Mejorar las condiciones de conectividad de la zona</b></p>	<p>La <b>conectividad de la Zona Media presenta numerosas debilidades</b>, parte de las cuales pueden agravarse en función del desarrollo de algunos proyectos.</p> <p>Así, se hace necesario el desarrollo de las diferentes fases de la variante de Tafalla, la renovación de pavimentos y señalización de carreteras emblemáticas como la NA 5311 o abordar la mejora del transporte intracomarcal.</p> <p>Será asimismo relevante, asegurar que la zona no se vea perjudicada por el diseño del corredor ferroviario de alta velocidad.</p>

#### 1.5.4 ADMINISTRACIÓN Y GOBERNANZA

El tejido económico de la zona desea seguir favoreciendo el acceso a una administración cercana, pero también ágil y eficiente, que pueda suponer una ventaja competitiva a la hora de hacer negocios. Asimismo, se quiere asegurar que existe un seguimiento efectivo del plan, por su importancia para el territorio. Este seguimiento debe establecerse con la participación de agentes públicos y privados y ser gestionado por un servicio de apoyo asociado.

##### Reto estratégico

<p>22</p> <p><b>Fomentar una administración ágil y eficiente</b></p>	<p>Las administraciones comarcales deben ser un agente facilitador en los procesos de promoción económica, y a veces son percibidos como un agente fiscalizador y normalizador frente a otros roles que pueden y deben adoptar.</p> <p>La administración local debe modernizarse e incorporar procedimientos simplificados de gestión, debe favorecer y actuar de <b>interlocutor ágil y flexible</b> ante las administraciones regionales y estatales, implementando innovaciones en la organización interna y favoreciendo las relaciones con los agentes externos de forma transparente y eficiente.</p>
<p>23</p> <p><b>Asegurar el cumplimiento del plan</b></p>	<p>El plan conlleva la necesidad de su monitorización y seguimiento. Es importante que las entidades coordinadoras cuenten con un <b>servicio de apoyo a dicha función</b>, que puedan combinar con sus actividades ordinarias, para asegurar la mayor eficacia del proyecto.</p>

#### 1.5.5 EDUCACIÓN Y FORMACIÓN

El territorio quiere apostar por una educación y formación de futuro, que genere oportunidades laborales, que se alinee con las necesidades de la industria y que favorezca la



generación de competencias y empleabilidad alineadas con la estrategia de especialización y las tendencias de futuro que van a llegar a la industria y a las empresas. Es muy relevante que la oferta formativa vaya alineada con la especialización del territorio y que se genere una cultura de emprendimiento y aceptación de las titulaciones de carácter más técnico, tan demandadas por las empresas.

### Reto estratégico

24

**Impulsar la formación y cualificaciones laborales, adaptadas a las necesidades socioeconómicas de la zona**

Es necesario que se rediseñe la oferta comarcal de FP, y que se **desarrollen ciclos que atiendan a la demanda laboral** y la vocación de especialización de la zona, evitando desplazamientos y deslocalizaciones de estudiantes a otras zonas y mejorando la competitividad de las PYMES y empresas a medio plazo.

Asimismo, es vital que los **centros formativos cuenten con los medios** que posibilitan el desarrollo de la formación con garantías de calidad, y que la zona ofrezca formación continua adecuada para facilitar el acceso formativo de los trabajadores de la comarca a temáticas de interés profesional y a los idiomas.

25

**Vincular y favorecer la cooperación entre la demanda profesional y la oferta educativa.**

Se debe favorecer la **cooperación entre agentes demandantes (empresas) y el mundo formativo y educativo**, para que existan programas conjuntos de sensibilización y acceso al mercado laboral.

Como aspectos relevantes dentro del marco de la sensibilización educativa, se señalan el **emprendimiento** y las **formaciones científico-técnicas**, esto con especial incidencia en las mujeres, puesto que es necesario equilibrar la situación de partida existente. Asimismo se persigue que este marco de colaboración fomente y facilite la incorporación de los **estudiantes en prácticas** a las empresas de la zona.



# 2

## DESPLIEGUE Y PLAN DE ACCIÓN



## 2 DESPLIEGUE Y PLAN DE ACCIÓN

### 2.1 RETOS Y OBJETIVOS

El despliegue de la estrategia de Zona Media, se articula por tanto en 4 áreas estratégicas temáticas y 5 factores transversales, para cada uno de los cuales se trabajan los retos estratégicos a los que se enfrenta la zona y los proyectos asociados.

En total, se han desplegado 25 retos estratégicos y 45 proyectos asociados según se muestra en el esquema siguiente, y se detalla en los cuadros resúmenes que se recogen más adelante.

DESPLIEGUE DE LA ESTRATEGIA DE ZONA MEDIA		
25 RETOS, 45 PROYECTOS ASOCIADOS		
	<b>AUTOMOCIÓN, MECATRÓNICA E INDUSTRIA</b>	<b>4 RETOS</b> <b>4 PROYECTOS</b>
	<b>CADENA ALIMENTARIA</b>	<b>3 RETOS</b> <b>5 PROYECTOS</b>
	<b>ENERGIAS RENOVABLES Y RECURSOS</b>	<b>3 RETOS</b> <b>5 PROYECTOS</b>
	<b>TURISMO INTEGRAL</b>	<b>4 RETOS</b> <b>7 PROYECTOS</b>
	<b>DESARROLLO EMPRESARIAL</b>	<b>3 RETOS</b> <b>5 PROYECTOS</b>
	<b>I+D+i</b>	<b>1 RETO</b> <b>2 PROYECTOS</b>
	<b>INFRAESTRUCTURAS</b>	<b>3 RETOS</b> <b>8 PROYECTOS</b>
	<b>ADMINISTRACIÓN Y GOBERNANZA</b>	<b>2 RETOS</b> <b>3 PROYECTOS</b>
	<b>EDUCACIÓN Y FORMACIÓN</b>	<b>2 RETOS</b> <b>6 PROYECTOS</b>

*Marco de despliegue de la estrategia*

Se ha apostado por hablar de retos estratégicos, asimilando este concepto a los objetivos estratégicos que la zona quiere trabajar en cada uno de los ejes y factores.

Estos retos, se despliegan a proyectos. El concepto de proyecto es flexible, según el reto al que dé respuesta, su alcance, planificación y repercusión estratégica y operativa. En algunos casos son proyectos acotados en el tiempo que se articularán con un objetivo concreto y un periodo determinado. En otros casos, marcan una línea de trabajo, que, con un impulso inicial, pueda desplegar ciertas acciones en el corto plazo, pero requiera de acciones de continuidad en el medio y largo plazo.

El plan de acción resume las actuaciones desplegándolas por eje.

Para cada eje se detalla:

- El reto que se quiere conseguir.
- El título del proyecto, con un código secuencia para apoyar su identificación
- El tipo de actuación: estratégica u operativa
  - **Estratégica:** Cuando es una actuación prioritaria para la zona, que, por su dimensión, criticidad, irreversibilidad o riesgo, supone un proyecto de primer orden que debe realizarse para lograr los objetivos del plan.
  - **Operativa:** Que da continuidad a líneas de trabajo, existentes, que son acciones necesarias, pero no las prioritarias del eje, o que tienen una entidad y relevancia menor.

La mayoría de los proyectos están categorizados como estratégicos, puesto que este plan es un plan director, y las acciones más operativas, se enmarcan a veces en una línea de trabajo más amplia de carácter estratégico.
- **La planificación:** se ha marcado en verde oscuro los periodos de activación de las acciones y en verde claro, los marcos de continuidad que se anticipan. En muchos casos se ha establecido que las acciones continuarán en el periodo 2021-2030, sin que tenga en este momento mucho sentido, detallar la planificación asociada a este periodo.
- **Objetivos:** En relación con los retos, se establece de forma más específica los objetivos que se quieren lograr
- **Acciones:** Se incluyen en las descripciones de ficha una relación de las acciones principales asociadas al proyecto, que, no obstante, y por su extensión, en algunos casos se completan con más detalle en los anexos.

## 2.2 PLAN DE ACCIÓN

### 2.2.1 AREA ESTRATÉGICA DE AUTOMOCIÓN, MECATRÓNICA E INDUSTRIA

1. AREA ESTRATÉGICA PRIORITARIA DE AUTOMOCIÓN, MECATRÓNICA E INDUSTRIA								
RETOS	PROYECTOS	TIPO DE ACTUACIÓN	2018	2019	2020	2021-2030	OBJETIVOS	ACCIONES
RETO 1.1: EVOLUCIONAR HACIA UNA INDUSTRIA Y SERVICIOS INDUSTRIALES DE VALOR AÑADIDO	P1. FOROS DE VERTEBRACIÓN DE CADENAS INDUSTRIALES	OPERATIVA					Favorecer el conocimiento e intercambio entre las PYMES y las grandes empresas comarcales	Foros de encuentro con tractoras para identificar necesidades concretas actuales y de corto y medio plazo Jornadas de trabajo entre empresas industriales para identificación de capacidades complementarias para desarrollo de producto, I+D+i colaborativo, etc.
RETO 1.2: IMPULSAR LA TRANSFORMACIÓN DIGITAL	P2. PROYECTO COMARCAL DE TRANSFORMACIÓN DIGITAL	ESTRATÉGICA					Favorecer la transformación de la industria hacia la digitalización Mejorar la competitividad de las PYMES	Programa de sensibilización en Industria 4.0 Adhesión a programas de Transformación Digital (Ej. Programa Activa Industria 4.0) Foros de encuentro con habilitadores tecnológicos 4.0 Dinamización de jornadas en torno a herramientas y técnicas de mejora de la productividad industrial bajo la palanca de la transformación digital
RETO 1.3: IMPULSAR LA ORIENTACIÓN DE LAS EMPRESAS INDUSTRIALES COMARCALES HACIA MERCADOS INTERNACIONALES	P3. PROGRAMA DE ASESORAMIENTO Y APOYO A LA EXPORTACIÓN E INTERNACIONALIZACIÓN	OPERATIVA					Favorecer la exportación y el acceso a mercados internacionales de las empresas de la comarca Dar a conocer en la comarca los programas e iniciativas de Europa a las PYMES	Programa de sensibilización y diagnóstico de potencial de exportación (PIN Gobierno de Navarra) Programa "Primera Exportación" del Gobierno de Navarra Adhesión a iniciativas europeas: plataformas tecnológicas, proyectos europeos, etc. Apoyo de la Europe Enterprise Network para innovación tecnológica e internacionalización en la PYME
RETO 1.4: DESARROLLAR SUBSECTORES DE LA CADENA CON ALTO POTENCIAL DE TRACCIÓN, EMPLEO Y CRECIMIENTO	P4. PROMOCIÓN DE PROYECTOS EN NUEVOS NICHOS INDUSTRIALES EMERGENTES	ESTRATÉGICA					Favorecer la sustitución progresiva de actividades empresariales de bajo crecimiento por sectores emergentes, con mayor posibilidad de tracción y crecimiento	Análisis en profundidad de tejido para identificar oportunidades de nuevos desarrollos desde actividades actuales Reuniones entre tractoras y empresarios de la Zona para hibridación, cooperación y transferencia de oportunidades Actividades de adhesión plataformas existentes en Navarra: NAVEAC, plataformas I4.0

## 2.2.2 AREA ESTRATÉGICA DE CADENA ALIMENTARIA

2. AREA ESTRATÉGICA PRIORITARIA CADENA ALIMENTARIA								
RETOS	PROYECTOS	TIPO DE ACTUACIÓN	2018	2019	2020	2021-2030	OBJETIVOS	DESCRIPCION ACCIONES
RETO 2.1: FAVORECER EL DESARROLLO Y LA IMPLANTACIÓN DE INDUSTRIA TRANSFORMADORA EN LA ZONA	P5. PROGRAMA DE CAPTACIÓN PARA LA IMPLANTACIÓN DE INDUSTRIA TRANSFORMADORA AGRARIA	ESTRATÉGICA					Asegurar la captura de valor de la cadena alimentaria	Estudio de viabilidad de atracción de una industria transformadora en colaboración con SODENA y Gobierno de Navarra
							Apoyar la generación de empleo asociado a un recurso clave y no deslocalizable del territorio, como es la producción agrícola y ganadera	Definición de este eje como prioritario dentro del marco de gestión proactiva para la atracción de inversiones (P26)
RETO 2.2: MEJORAR DE LA RENTABILIDAD DE LA PRODUCCIÓN AGRÍCOLA LOCAL	P6. DESARROLLO AGRARIO HACIA PRODUCTOS DE MAYOR VALOR AÑADIDO	ESTRATÉGICA					Favorecer la optimización de inversiones realizadas a través del Canal e identificar oportunidades de diferenciación a través de nuevos cultivos de regadío y secano	Definición de un programa de diversificación de la producción a través de la identificación de nuevos cultivos alineados con las posibilidades del Canal de Navarra Programa de sensibilización de oportunidades de producción y potencial de mercado en regadío y secano
							Generar un posicionamiento diferenciado de los productos de la Zona	Realización de un análisis exhaustivo de posibilidades de nuevos cultivos en la zona regable del Canal de Navarra y regadíos de la Zona, con potencial y continuidad de mercado para regadío: legumbre ecológica, brócoli,...
	P7. PROYECTO DE IMPULSO AL DESARROLLO TÉCNICO-TECNOLÓGICO DEL SECTOR PRIMARIO	OPERATIVA					Aumentar el valor añadido y rentabilidad de la producción Mejorar la competitividad del sector agrario	Estudio de identificación de posibles nuevos cultivos de secano, por ejemplo cultivos permanentes como el olivo, almendros, etc. Fomento de la adopción del servicio de asesoramiento profesionalizado integral sobre todos los temas que puedan estar encaminados a mejorar la viabilidad económica y ambiental de las explotaciones agrarias.

2. AREA ESTRATÉGICA PRIORITARIA CADENA ALIMENTARIA								
RETOS	PROYECTOS	TIPO DE ACTUACIÓN	2018	2019	2020	2021-2030	OBJETIVOS	DESCRIPCION ACCIONES
RETO 2.3: IMPULSAR LA COMPETITIVIDAD DE LA INDUSTRIA TRANSFORMADORA COMARCAL	P8. PLAN DE PROMOCIÓN Y DESARROLLO DE PRODUCTO LOCAL	ESTRATÉGICA					<p>Generar un posicionamiento diferenciado del producto local apalancado en la filosofía Slow food y actuaciones bajo premisas Km 0</p> <p>Apoyar la venta de los productos, a través de circuitos propios con mayor control sobre la demanda</p> <p>Favorecer las sinergias entre sectores en la comarca</p>	<p>Organización de campañas conjuntas de visibilización para conectar el sector turismo, la restauración y el comercio local con el producto de proximidad y de calidad</p> <p>Campañas de impulso al consumo de producto local en grandes centros de consumo de la Zona: Residencias, Colegios, etc.</p> <p>Desarrollo de canales cortos de comercialización: Puesta en marcha de plataformas de venta directa mancomunadas, etc.</p> <p>Apoyo en materia de comercialización: ferias, organización, misiones comerciales inversas, etc.</p> <p>Impulso a la colaboración empresarial (bodegas, agricultores, restaurantes, comercio, etc..) para comercialización conjunta</p>
							<p>Mejorar la competitividad e impulsar el crecimiento de las empresas de la cadena de valor del vino</p> <p>Fortalecer el posicionamiento de la comarca en el sector vitivinícola</p>	<p>Análisis de la viabilidad de creación de un clúster del vino en la comarca</p>
	P9. CREACIÓN DEL CLUSTER DEL VINO	ESTRATÉGICA						



## 2.2.3 AREA ESTRATÉGICA DE ENERGÍAS RENOVABLES Y RECURSOS

3. AREA ESTRATÉGICA PRIORITARIA: ENERGIAS RENOVABLES Y RECURSOS									
RETOS	PROYECTOS	TIPO DE ACTUACIÓN	2018	2019	2020	2021-2030	OBJETIVOS	DESCRIPCION ACCIONES	
RETO 3.1: CONSOLIDAR LA IMPLANTACIÓN DE PROYECTOS DE AHORRO Y EFICIENCIA ENERGÉTICA EN LA COMARCA	P10: PROGRAMA INTEGRAL DE GESTIÓN ENERGÉTICA EN LA INDUSTRIA	OPERATIVA					Apoyar la implementación de medidas de ahorro y eficiencia en la industria	Creación de una Mesa público- privada permanente de Energías Renovables y Aprovechamiento de Recursos Programa de sensibilización del autoconsumo en la industria	
							Mejorar la competitividad de la industria	Puesta en marcha de un Programa de eficiencia energética para la industria con proyectos piloto Impulso de contratos modelo PPA en grandes consumidores industriales	
	P11: PLAN DE IMPULSO A LA EFICIENCIA ENERGÉTICA Y LAS ENERGIAS RENOVABLES DESDE LA GESTIÓN PUBLICA	ESTRATÉGICA						Contribuir al cambio de modelo de consumo de la Zona	Lanzamiento de un programa de sensibilización sobre el autoconsumo a la población Impulso desde la Administración de un programa de incentivos a la implantación de instalaciones distribuidas de generación eléctrica a partir de EE.RR
								Fomentar las actuaciones públicas ejemplarizantes	Programa de eficiencia energética en la construcción y especialmente en la rehabilitación de vivienda Implantación de proyectos de generación eléctrica renovables (microrredes, etc) en instalaciones públicas (tomar "Puente la Reina" como buena práctica)
	P12: APROVECHAMIENTO DE BIOMASA FORESTAL	ESTRATÉGICA						Aprovechar un recurso energético propio como es la biomasa forestal	Análisis de viabilidad técnico-económica del aprovechamiento forestal de la comarca
								Mejorar el estado de conservación del patrimonio natural Generar flujos de economía circular, alineados con el desarrollo sostenible del territorio y de las zonas rurales y con impacto en el uso eficiente de los recursos endógenos	Mesas de trabajo entre agentes públicos y privados para contrastar la demanda de la biomasa y la adhesión a la iniciativa  Desarrollo del proyecto de abastecimiento y suministro mancomunado y de instalaciones necesarias asociadas.

3. AREA ESTRATÉGICA PRIORITARIA: ENERGIAS RENOVABLES Y RECURSOS								
RETOS	PROYECTOS	TIPO DE ACTUACIÓN	2018	2019	2020	2021-2030	OBJETIVOS	DESCRIPCION ACCIONES
RETO 3.2: PUESTA EN VALOR DE LA ZONA MEDIA COMO REFERENCIA EN EE.RR	P13: ACELERADORA EMPRESARIAL PARA EE.RR	ESTRATÉGICA					Favorecer el desarrollo de nuevas empresas innovadoras de carácter especializado	<p>Implantación en el vivero de empresas (Ver proyecto 23) de una aceleradora de start ups en EE.RR y aprovechamiento de recursos en la Zona</p> <p>Programa de sensibilización en Economía Circular</p>
RETO 3.3: IMPULSAR LA ECONOMÍA CIRCULAR EN LA COMARCA	P14: PROGRAMA DE ECONOMÍA CIRCULAR	ESTRATÉGICA					Favorecer el desarrollo de nuevos modelos de negocio basados en la circularidad de recursos del territorio y las empresas	<p>Análisis de viabilidad de proyectos de economía circular en la empresa: trazabilidad de cadena de proveedores, oportunidades de diversificación hacia la remanufactura, actuaciones de apoyo a la mejora de la eficiencia de la industria en el uso de los recursos mediante la implantación de medidas eco-innovadoras, apoyo a proyectos de reducción, reutilización y reciclado de alta calidad y al desarrollo de usos alternativos para los subproductos y residuos de los procesos industriales</p> <p>Análisis de viabilidad de una planta de biometanización para residuo agrícola y ganadero</p> <p>Análisis y despliegue de programa de simbiosis industrial en polígonos industriales</p>

## 2.2.4 ÁREA ESTRATÉGICA DE TURISMO INTEGRAL

4. AREA ESTRATÉGICA PRIORITARIA: TURISMO INTEGRAL								
RETOS	PROYECTOS	TIPO DE ACTUACIÓN	2018	2019	2020	2021-2030	OBJETIVOS	DESCRIPCION ACCIONES
RETO 4.1: DESARROLLAR PRODUCTOS TURISTICOS SOSTENIBLES SOBRE LOS QUE CONSTRUIR UNA DIFERENCIACION	P15: CONSOLIDACIÓN DE LA ENOGASTRONOMÍA COMO PRODUCTO TURÍSTICO LIDER	ESTRATEGICA					Consolidar y continuar dando visibilidad a la Ruta del Vino de Navarra como producto turístico enogastronómico comarcal. Potenciar y promover el producto local. Lograr la implicación de más agentes en ambos objetivos.	<p>Puesta en marcha del Plan de Acción de la Ruta del Vino de Navarra en Zona Media</p> <p>Creación de oferta y experiencias diferenciadora en bodegas</p> <p>Creación de oferta enogastronómica atractiva</p> <p>Utilización de la tecnología para el desarrollo del producto enogastronómico: uso de la tecnología móvil y tecnologías habilitadoras</p>
	P16: CONSOLIDACIÓN DEL TURISMO CULTURAL COMO PRODUCTO TURÍSTICO VERTEBRADOR DE LA COMARCA	ESTRATEGICA					Consolidar y dinamizar el turismo cultural como vertebrador de la comarca basado en productos turísticos de primer orden: Románico, Camino de Santiago, Red de Actividades	<p>Acciones para la dinamización de los productos culturales existentes en el territorio</p> <p>Desarrollar la imagen de marca de los productos de turismo cultural como Románico, Red de Actividades y Camino de Santiago en Zona Media</p> <p>Utilización de la tecnología para el desarrollo de producto turístico: uso de la tecnología móvil y tecnologías habilitadoras</p>
	P17: DESARROLLO DEL PRODUCTO TURÍSTICO DE NATURALEZA	ESTRATEGICA					Desarrollar el producto de turismo de naturaleza basado en los recursos de excelencia del territorio	<p>Desarrollo y promoción de una red de senderos a pie y en BTT en la comarca que implique a entidades locales y establecimientos.</p> <p>Colaboración y desarrollo en el plan de turismo las Bardenas (entrada por Zona Media), con itinerarios que integren recursos de la Zona Media</p> <p>Plan de impulso a senderos</p>

4. AREA ESTRATÉGICA PRIORITARIA: TURISMO INTEGRAL								
RETOS	PROYECTOS	TIPO DE ACTUACIÓN	2018	2019	2020	2021-2030	OBJETIVOS	DESCRIPCION ACCIONES
RETO 4.2: POTENCIAR, PROMOVER, COORDINAR Y COMERCIALIZAR LA OFERTA TURISTICA	P18: PLAN DE PROMOCIÓN Y COMERCIALIZACIÓN DE OFERTA COMARCAL	ESTRATEGICA					Animar a la creación de oferta turística y comercialización de los productos turísticos de la Zona	<p>Acciones de fomento de la prescripción: actividades de conocimiento y formación, tanto entre operadores turísticos, como para agentes del sector (alojamientos, comercios, etc.)</p> <p>Generación de paquetes turísticos para la creación de experiencias y propuestas que faciliten la comercialización, desarrollando nuevos canales y activando los actuales.</p> <p>Fomento de empresas que comercialen online la oferta combinada del territorio.</p>
							Incrementar el posicionamiento y conocimiento de la oferta de la comarca en origen y en destino	<p>Plan de comunicación y marketing, que desarrolle posicionamiento, un plan de medios y una estrategia digital</p> <p>Adhesión al sello de "Turismo familiar", programa "Europe Senior Tourism" etc en función del segmento objetivo</p>
							Alargar la duración de las pernoctaciones	Estrategia de fidelización de turismo de proximidad a través de campañas publicitarias específicas.
	P19: PROGRAMA DE INTELIGENCIA DE MERCADOS TURÍSTICOS	OPERATIVA					<p>Implantación de una Plataforma de Turismo Inteligente</p> <p>Observatorio turístico: Explotar los datos de turismo de la zona para diseñar una oferta más personalizada y mejorar la experiencia del visitante</p>	<p>Desarrollo de un portal de gestión de reservas, que permita la generación de ofertas personalizadas e integrando diferentes experiencias que puedan ser de interés para el turista que quiere visitar la Zona.</p> <p>Implementación de una plataforma tecnológica de inteligencia competitiva.</p> <p>Realización de estudios con el análisis de turista, comarcas, competencia, entorno, best practices, etc.</p>

4. AREA ESTRATÉGICA PRIORITARIA: TURISMO INTEGRAL								
RETOS	PROYECTOS	TIPO DE ACTUACIÓN	2018	2019	2020	2021-2030	OBJETIVOS	DESCRIPCION ACCIONES
RETO 4.3: ADECUAR PRINCIPALES RECURSOS Y SERVICIOS TURÍSTICOS DE LA ZONA	P20: PROYECTO DE ADECUACIÓN Y VALORIZACIÓN DE RECURSOS TURÍSTICOS ESTRATÉGICOS	ESTRATEGICA					Revalorizar los recursos turísticos estratégicos en la zona.	<p>Plan de revalorización del Palacio de Olite (acogida, seguridad, accesibilidad, etc..)</p> <p>Estudios específicos de adecuación de recursos turísticos: Ujué, Artajona, recursos del Camino de Santiago, etc...</p> <p>Mejorar el acceso a Bardenas por Zona Media a través de señalización, mejorando la conectividad con otros recursos de la Zona Media</p>
							Impulsar actuaciones de mejora y adecuación de las infraestructuras y equipamientos de los destinos turísticos	<p>Promoción de acciones de interpretación e intermediación de los recursos: didácticas, fomento cursos de interpretación, etc.</p> <p>Establecimiento de convenios para garantizar el acceso al patrimonio con las entidades propietarias</p> <p>Adecuación de recursos: Mejora de carreteras con impacto turístico (Ejemplo: Carretera Murillo-Ujué), construcción de baños públicos, etc</p> <p>Realización de un estudio de accesibilidad turística integral que incluya: recursos de movilidad, viabilidad para la implementación de rutas de transporte turísticas, aspectos de apertura y disponibilidad de los recursos y accesibilidad peatonal.</p> <p>Utilización de las Oficinas de Información Turística de la comarca como referencia mejorando sus horarios, etc.</p>
RETO 4.4: COORDINAR Y MEJORAR LA GESTION DEL DESARROLLO TURISTICO	P21: MESA COMARCAL DE TURISMO	ESTRATEGICA					Crear visión común y compartida en materia de turismo	Establecimiento de la Mesa de Turismo liderada por el Consorcio y con participación de agentes públicos y privados
							Diseñar estrategias de producto y mercado con visión comarcal	Diseño de estrategias, actuaciones y oferta turística conjunta, por ejemplo la creación de paquetes turísticos intracomarcales y transcomarcales
							Fortalecer la colaboración entre municipios y agentes de la Zona en actuaciones en materia de turismo	Desarrollo de programas y planes conjuntos alojamientos- hostelería- empresas y comercio local para activación turística, a través de encuentros de networkin y jornadas de trabajo.
							Fomentar el desarrollo de actuaciones conjuntas inter y transcomarcales en determinados productos turísticos: Camino	Organización de encuentros de networking y jornadas de trabajo entre agentes públicos y privados de la comarca y de otras comarcas
							Sensibilizar a la población sobre la importancia del turismo para la Zona	Campaña de sensibilización a la población, que incluyan jornadas de conocimiento y concursos comarcales para favorecer la atraktividad de las acciones

## 2.2.5 FACTORES TRANSVERSALES

5. FACTORES TRANSVERSALES: 5.1. DESARROLLO EMPRESARIAL								
RETOS	PROYECTOS	TIPO DE ACTUACIÓN	2018	2019	2020	2021-2030	OBJETIVOS	ACCIONES
RETO 5.1.1: FOMENTAR EL EMPRENDIMIENTO INNOVADOR	P22. PROGRAMA DE EMPREDIMIENTO ORIENTADO A LAS MUJERES	ESTRATÉGICA					Favorecer la creación de empresas e iniciativas emprendedoras Conseguir disminuir el desequilibrio laboral de género en la Comarca	Definición y desarrollo de un programa de emprendimiento orientado a la participación de mujeres
	P23. CREACIÓN DE UN VIVERO MULTISECTORIAL DE EMPRESAS INNOVADORAS EN EL EDIFICIO DE RECOLETAS COMO CENTRO DE SERVICIOS COMARCAL	ESTRATÉGICA					Favorecer la creación de nuevas empresas en la Comarca Poder alojar iniciativas de aceleración empresarial en sectores de especialización inteligente y especialmente en EE.RR	Diseño e identificación de la infraestructura Análisis técnico económico de medios necesarios Análisis de idoneidad de ubicación en el edificio de Recoletas, proyecto de centralización de servicios comarcal Puesta en marcha de servicios de apoyo asociados
RETO 5.1.2: APOYAR LA COMPETITIVIDAD EMPRESARIAL	P24. PROYECTO indusLANd	OPERATIVA					Mejorar la gestión del conocimiento en materia de suelo, servicios y actividad industrial en Navarra	Dar continuidad al proyecto indusLANd lanzado en 2017, que, partiendo de un análisis de las empresas implantadas, de cobertura inicialmente a las 250 empresas industriales identificadas e incluya aspectos vinculados al negocio y operativa: mapa AAEs, mapa de capacidades de empresas, infraestructuras, recursos tecnológicos, etc.
	P25. PROGRAMA DE FOMENTO DEL CRECIMIENTO DE LA MICROPYME	ESTRATÉGICA					Favorecer el crecimiento de micropymes a través de programas de impulso especializados	Análisis de sectores y nichos con mayor potencial de crecimiento Establecimiento de foros y reuniones orientados a las posibles fusiones y agrupaciones empresariales Análisis de viabilidad de dichas fusiones
RETO 5.1.3: GESTIONAR PROACTIVAMENTE LA ATRACCIÓN DE INVERSIONES	P26. PLAN DE COLABORACIÓN PÚBLICO PRIVADA PARA ATRAER EMPRESAS	ESTRATÉGICA					Favorecer nuevas implantaciones e inversiones en la Zona Media	Establecimiento de una mesa público-privada orientada a la atracción de empresas al territorio

5. FACTORES TRANSVERSALES: 5.2: I+D+i								
RETOS	PROYECTOS	TIPO DE ACTUACIÓN	2018	2019	2020	2021-2030	OBJETIVOS	ACCIONES
RETO 5.2.1: FAVORECER LA TRANSFERENCIA DE I+D+i ENTRE GRUPOS DE INTERÉS	P27. FOROS DE TRANSFERENCIA TECNOLÓGICA	OPERATIVA					Favorecer la transferencia de innovación entre agentes: centros tecnológicos, universidades y empresas	Desarrollo junto con los clústeres y las plataformas habilitadoras de talleres y mesas de trabajo en la Zona, para la promoción de proyectos innovadores de carácter cooperativo y la transferencia tecnológica de los centros al tejido empresarial
	P28. PROGRAMA DE APOYO A LA I+D+i	OPERATIVA					Mejorar el nivel de I+D+i en la comarca	Establecimiento de un servicio de apoyo a la preparación de proyectos y propuestas para las diferentes convocatorias

5. FACTORES TRANSVERSALES: 5.3 INFRAESTRUCTURAS								
RETOS	PROYECTOS	TIPO DE ACTUACIÓN	2018	2019	2020	2021-2030	OBJETIVOS	ACCIONES
RETO 5.3.1 : GARANTIZAR EL ACCESO DEL TEJIDO INDUSTRIAL A LOS SUMINISTROS BASICOS	P29. PROYECTO DE DESPLIEGUE DE BANDA ANCHA	ESTRATÉGICA					Asegurar el despliegue de redes NGA a los polígonos industriales, acelerando su implantación a través de mecanismos de los planes públicos estatales y gubernamentales o privados de operadores	Gestión activa para el despliegue de redes
	P30. DESARROLLO DE REDES ENERGÉTICAS DE MEDIA TENSIÓN	ESTRATÉGICA					Garantizar un suministro eléctrico de calidad y suficiente para abastecer de forma combinada a la industria y a modelos de autoconsumo	Gestión activa con distribuidores para analizar proyectos y estudiar un plan de adecuación eléctrica comarcal
RETO 5.3.2: ADECUAR LA DISPONIBILIDAD DE SUELO EN BUENAS CONDICIONES	P31. ADECUACIÓN Y ORDENACIÓN DE SUELO INDUSTRIAL	ESTRATÉGICA					Mejorar las condiciones de polígonos en estado deficitario y aumentar la disponibilidad de suelo industrial	Ampliación suelo industrial tanto en cabezas de comarca como adecuación para implantación de industria aislada Suministros (agua, redes,...)
RETO 5.3.3: MEJORAR LAS CONDICIONES DE CONECTIVIDAD DE LA ZONA	P32. ANÁLISIS DE IMPACTO DEL CORREDOR FERROVIARIO	ESTRATÉGICA					Conseguir que la zona no se vea perjudicada por el diseño (en gestión) del corredor ferroviario de alta velocidad	Análisis del impacto del corredor ferroviario
	P33. VARIANTE SUR DE TAFALLA (FASE 1 y FASE 2)	ESTRATÉGICA					Disminuir el tráfico pesado que rueda por Tafalla, con los consiguientes problemas de ruido, contaminación, riesgos y emisiones para la ciudad	Construcción de las dos fases (FASE 1: OF40/2013 y FASE 2 OF:33/2014) que implica la variante sur de Tafalla
	P34. MEDIDAS DE GRATUIDAD DE LA AP15	ESTRATÉGICA					Establecer medidas de compensación para disminuir la asimetría territorial y mejorar las condiciones de los ciudadanos y la competitividad de las empresas reduciendo sus costes de expedición	Promoción activa de la implantación de la gratuidad de la AP15
	P35. ADECUACIÓN DEL ESTADO DE CONSERVACIÓN DE LA NA 5311 MURILLO-UJUE	ESTRATÉGICA					Mejorar el estado de la carretera, que tiene un valor turístico importante para el territorio	Desarrollo de proyecto de pavimentación y señalización para mejorar la accesibilidad, seguridad y transitabilidad de la vía y su activación como recurso estratégico del territorio
	P36. MEJORA DEL TRANSPORTE INTRACOMARCAL	ESTRATÉGICA					Mejorar la cobertura y calidad del transporte público intracomarcal del territorio.	Estudio de necesidades de transporte intracomarcal, teniendo especial consideración con el impacto en el acceso al mundo laboral



5. FACTORES TRANSVERSALES: 5.4. ADMINISTRACIÓN Y GOBERNANZA								
RETOS	PROYECTOS	TIPO DE ACTUACIÓN	2018	2019	2020	2021-2030	OBJETIVOS	ACCIONES
RETO 5.4.1: FOMENTAR UNA ADMINISTRACION ÁGIL Y EFICIENTE	P37. INCENTIVOS COMARCALES A LA IMPLANTACIÓN	OPERATIVA					Favorecer la implantación de empresas en el territorio, aligerando cargas tributarias y desplegando incentivos que permitan competir con otras zonas	Creación de incentivos para la implantación y ampliación de empresas, de forma coordinada entre los agentes locales del territorio
	P38. PROYECTO DE AGILIZACIÓN Y NORMALIZACIÓN EQUILIBRADA DE LA ADMINISTRACIÓN LOCAL	OPERATIVA					Mejorar el desempeño de la administración local para que actúe con factor a favor del desarrollo empresarial	<p>Análisis de funcionamiento interno y en especial relación entre administración local y regional</p> <p>Mejora organizativa, procedimental y tecnológica de las administraciones para la tramitación asociada a desarrollo empresarial</p> <p>Alineamiento con el ritmo de la empresa para acomparar tiempos en materia de subvenciones</p> <p>Mejora de la comunicación entre empresa y administración a través del establecimiento de un punto único y ágil de comunicación entre ambos (resolución de dudas sobre subvenciones, normativa, etc.)</p> <p>Desarrollo de criterios equivalentes entre municipios de la comarca en materia de implantación de empresas, instalaciones de EE.RR, etc. por ejemplo a través del establecimiento de un marco normativo comarcal que facilite y agilice el desarrollo empresarial</p>
RETO 5.4.2: ASEGURAR EL CUMPLIMIENTO DEL PLAN	P39. SERVICIO DE APOYO PARA EL CONTROL Y SEGUIMIENTO	OPERATIVA					Facilitar y posibilitar la implicación de los agentes en el desarrollo de las acciones del plan	<p>Asignación de equipo</p> <p>Ejecución de las reuniones y mesas de seguimiento</p> <p>Seguimiento de indicadores y evolución de proyectos del plan</p>

5. FACTORES TRANSVERSALES: 5.5 EDUCACIÓN Y FORMACIÓN								
RETOS	PROYECTOS	TIPO DE ACTUACIÓN	2018	2019	2020	2021-2025	OBJETIVOS	ACCIONES
RETO 5.5.1: IMPULSAR LA FORMACIÓN Y CUALIFICACIONES LABORALES, ADAPTADAS A LAS NECESIDADES SOCIOECONÓMICAS DE LA ZONA	P40. DESARROLLO DE NUEVOS MÓDULOS DE FP	ESTRATÉGICA					Atender los ciclos con demanda laboral Evitar que se produzca una deslocalización de estudiantes a otras zonas Mejorar la competitividad de las PYMES comarcales	Análisis de nuevas demandas del territorio Gestión ordenada con SNE para identificar titulaciones y medios asociados Desarrollo de nuevos módulos formativos alineados con la especialización de la zona
	P41. PROGRAMA DE ADECUACIÓN DE INSTALACIONES PARA FP	ESTRATÉGICA					Asegurar la disponibilidad de recursos para desarrollar una oferta formativa de calidad	Estudio de necesidades de adecuación y reconversión de laboratorios, medios y aulas en el C.I.P de Tafalla
	P42: IMPLANTACIÓN DE UNA DELEGACIÓN DE LA EOIP	ESTRATÉGICA					Facilitar el acceso de los estudiantes y profesionales a la formación en idiomas, como demanda principal del entorno laboral	Establecimiento de una unidad territorial de la Escuela Oficial de Idiomas de Pamplona con una oferta adecuada al territorio.
	P43. PROGRAMA DE FORMACIÓN CONTINUA PARA LA INDUSTRIA	OPERATIVA					Dar continuidad a las acciones formativas que ya se realizan en el territorio, atendiendo a nuevas necesidades competenciales y de especialización Mejorar la competitividad de las PYMES comarcales	Plan de formación continua y despliegue local/blended/online de cursos asociados, que genere una mejora en la preparación y generación de capacidades de los profesionales de la Zona Alianzas con centros formativos para despliegue de programas nuevos en la Zona
RETO 5.5.2: VINCULAR Y FAVORECER LA COOPERACIÓN ENTRE LA DEMANDA PROFESIONAL Y LA OFERTA EDUCATIVA	P44. IMPULSO A LA IMPLANTACIÓN DE LA FP DUAL Y PROGRAMA DE BONIFICACIONES AL TRANSPORTE	ESTRATÉGICA					Favorecer el funcionamiento de la FP Dual	Desarrollo de alianzas con centros clave y empresas para transferencia de alumnos
							Vencer las dificultades a la incorporación de estudiantes en prácticas	Establecimiento de incentivos y superación de barreras a la incorporación
	P45: PROGRAMAS DE COLABORACIÓN EMPRESAS- ENTORNOS EDUCATIVOS/FORMATIVOS	ESTRATÉGICA					Favorecer la cultura emprendedora en la Zona Media Favorecer el conocimiento y acceso de las empresas a las ofertas de becas y prácticas de los centros educativos Favorecer el atractivo social de las carreras técnicas, científicas y tecnológicas (STEM) especialmente entre las mujeres.	Desarrollo de programa de sensibilización para fomentar cultura innovadora con materiales didácticos asociados Desarrollo de servicio de asesoramiento de AEZNMA sobre las posibilidades de becarios, prácticas, etc. de centros de FP y universidades para las empresas de la Zona Desarrollo de programa de sensibilización para fomentar la vocación por los estudios técnicos, tecnológicos y científicos entre la población joven con especial incidencia en las mujeres

## 2.3 SINTESIS PRESUPUESTARIA

A continuación, se desarrolla una síntesis presupuestaria para cada uno de los ejes. Para cada proyecto se han identificado las fuentes de financiación prioritarias, identificando prioritariamente marcos actuales de financiación para dotar de viabilidad al plan, aunque la fuente debe considerarse como orientativa, ya que puede cambiar.

También es relevante evidenciar que, en algunos casos, no existe en este momento información suficiente y el dato deberá ser generado en el transcurso del desarrollo de las acciones, como parte de la actividad de control y seguimiento del plan.

EJE	CÓD	PROYECTOS	PRESUPUESTO (€)				FUENTE DE FINANCIACIÓN
			2018	2019	2020	2021-2025	
AUTOMOCIÓN, MECATRÓNICA E INDUSTRIA	P1	FOROS DE VERTEBRACIÓN DE CADENAS INDUSTRIALES	N.A	5.000	5.000	25.000	G. Navarra: Subvenciones para la ejecución de planes de activación comarcal
	P2	PROYECTO COMARCAL DE TRANSFORMACIÓN DIGITAL	32.000	126.000	246.000	1.230.000	G. Navarra: Subvenciones para la ejecución de planes de activación comarcal y Marco de Ayudas a la transformación digital e I4.0 (subvenciones directas a estrategias y proyectos)
	P3	PROGRAMA DE ASESORAMIENTO Y APOYO A LA EXPORTACIÓN E INTERNACIONALIZACIÓN	20.000	35.000	35.000	175.000	Convenio asociado al Plan de Internacionalización de Navarra
	P4	PROMOCIÓN DE PROYECTOS EN NUEVOS NICHOS INDUSTRIALES EMERGENTES	10.000	16.000	16.000	80.000	G. Navarra: Subvenciones para la ejecución de planes de activación comarcal
<b>TOTAL EJE 1: AUTOMOCIÓN Y MECATRÓNICA</b>			<b>62.000</b>	<b>182.000</b>	<b>302.000</b>	<b>1.510.000</b>	<b>FUENTE DE FINANCIACIÓN</b>
CADENA ALIMENTARIA	P5	PROGRAMA DE CAPTACIÓN PARA IMPLANTACIÓN DE INDUSTRIA TRANSFORMADORA	N.A	27.000	N.D	N.D	G. Navarra: Subvenciones para la ejecución de planes de activación comarcal
	P6	DESARROLLO AGRARIO HACIA PRODUCTOS DE MAYOR VALOR AÑADIDO	N.A	N.D	N.D	N.D	PDR FEADER 2014-2020
	P7	PROYECTO DE IMPULSO AL DESARROLLO TÉCNICO-TECNOLÓGICO DEL SECTOR PRIMARIO	N.A	N.D	N.D	N.D	PDR FEADER 2014-2020
	P8	PLAN DE PROMOCION Y DESARROLLO DE PRODUCTO LOCAL	15.000	100.000	100.000	500.000	PDR FEADER 2014-2020
	P9	ANÁLISIS DE VIABILIDAD DE LA CREACIÓN DEL CLUSTER DEL VINO	N.A	N.A	15.000	200.000	G. Navarra: Convocatoria de Clústeres
<b>TOTAL EJE 2: CADENA ALIMENTARIA</b>			<b>15.000</b>	<b>100.000</b>	<b>115.000</b>	<b>700.000</b>	<b>FUENTE DE FINANCIACIÓN</b>

ENERGIAS RENOVABLES Y RECURSOS	P10	PROGRAMA INTEGRAL DE GESTION ENERGÉTICA EN LA INDUSTRIA	6.000	31.000	31.000	155.000	G. Navarra: Subvenciones para la ejecución de planes de activación comarcal, Ayudas a la inversión en industria.
	P11	PLAN DE IMPULSO A LA EFICIENCIA ENERGÉTICA Y LAS ENERGIAS RENOVABLES DESDE LA GESTION PUBLICA	1.000.000	1.500.000	1.500.000	7.500.000	G. Navarra: ayudas a entidades locales para la promoción de la eficiencia energética, la implementación de energías renovables y el impulso de la movilidad eléctrica. Fondos ayuntamientos. Fondos PDR 2014-2020
	P12	APROVECHAMIENTO DE BIOMASA FORESTAL	N.A	415.000	200.000	1.000.000	Plan de desarrollo rural 2014-2020. G. Navarra. Fondos municipales
	P13	ACELERADORA EMPRESARIAL PARA EE.RR Y APROVECHAMIENTO DE RECURSOS	N.A	300.000	500.000	2.500.000	Subvenciones para la ejecución de planes de activación comarcal (estudio) SODENA (CEIN), Desarrollo proyecto
	P14	PROGRAMA DE ECONOMIA CIRCULAR	N.A	N.A	30.000	150.000	Ayudas a la Ec. Circular (previsional 2020), Dpto Medioambiente
<b>TOTAL EJE 3: ENERGÍAS RENOVABLES Y RECURSOS</b>			<b>1.006.000</b>	<b>2.246.000</b>	<b>2.261.000</b>	<b>11.305.000</b>	<b>FUENTE DE FINANCIACIÓN</b>
TURISMO INTEGRAL	P15	CONSOLIDACIÓN DEL ENOGASTRONOMÍA COMO PRODUCTO LÍDER	60.000	60.000	60.000	300.000	Convenio con Dpto. Turismo. Subvenciones a las PYMES turísticas (Mejora de la competitividad)
	P16	CONSOLIDACIÓN DEL TURISMO CULTURAL COMO PRODUCTO TURÍSTICO VERTEBRADOR DE LA COMARCA	850.000	850.000	850.000	4.250.000	Convenio con Dpto. Turismo. Subvenciones a las PYMES turísticas (Mejora de la competitividad)
	P17	DESARROLLO DEL PRODUCTO TURÍSTICO DE NATURALEZA	50.000	50.000	50.000	250.000	Plan de desarrollo rural 2014-2020.
	P18	PLAN DE PROMOCIÓN Y COMERCIALIZACION DE OFERTA COMARCAL	15.000	40.000	40.000	200.000	Plan de desarrollo rural 2014-2020, Subvenciones a las PYMES comerciales. Mejora de la competitividad y creación (PICMP). Subvenciones a EE.LL. para la revitalización comercial (PICMP)
	P19	PROGRAMA DE INTELIGENCIA DE MERCADOS TURÍSTICOS	N.A	15.000	30.000	30.000	Convenio con Dpto. Turismo/ Subvenciones de desarrollo y marketing turístico. G. Navarra: Subvenciones para la ejecución de planes de activación comarcal
	P20	PROYECTO DE ADECUACIÓN Y VALORIZACIÓN DE RECURSOS TURÍSTICOS	200.000	300.000	300.000	1.500.000	Fondos ayuntamientos, Subvenciones a entidades locales para adecuación de recursos turísticos. Fondos Europeos (proyectos). Convenio con Turismo
	P21	MESA COMARCAL DE TURISMO	N.A	20.000	20.000	100.000	Convenio con Dpto. Turismo
<b>TOTAL EJE 4: TURISMO INTEGRAL</b>			<b>1.175.000</b>	<b>1.335.000</b>	<b>1.350.000</b>	<b>6.630.000</b>	<b>FUENTE DE FINANCIACIÓN</b>

DESARROLLO EMPRESARIAL	P22	PROGRAMA DE EMPRENDIMIENTO ORIENTADO A LAS MUJERES	85.000	130.000	130.000	650.000	Servicio Navarro de Empleo
	P23	CREACION DE UN VIVERO DE EMPRESAS INNOVADORAS EN EL EFICICIO DE RECOLETAS COMO CENTRO DE SERVICIOS COMARCAL	N.A	4.748.397	50.000	600.000	Dpto de Patrimonio (Obra Pública), Análisis de necesidades:Subvenciones para la ejecución de planes de activación comarcal. SODENA (asesoramiento y apoyo)
	P24	PROYECTO IndusLAND	10.000	10.000	10.000	50.000	Convenio con NASUVINSA, G. Navarra
	P25	PROGRAMA DE FOMENTO DE CRECIMIENTO DE LA MICROPYME	N.A	15.000	15.000	75.000	CEN. Subvenciones para la ejecución de planes de activación comarcal
	P26	PLAN DE COLABORACIÓN PÚBLICO-PRIVADA PARA ATRAER EMPRESAS	4.000	21.000	11.000	55.000	G. Navarra: Subvenciones para la ejecución de planes de activación comarcal
TOTAL FACTOR 5.1: DESARROLLO EMPRESARIAL			99.000	4.924.397	216.000	1.430.000	FUENTE DE FINANCIACIÓN
I+D+i	P27	FOROS DE TRANSFERENCIA TECNOLÓGICA	N.A	10.000	10.000	50.000	Plan de ciencia, tecnología o innovación
	P28	PROGRAMA DE APOYO A LA I+D+i	N.A	20.000	20.000	100.000	G. Navarra, Dpto: Industria, Energía e Innovación. Subvenciones a la contratación de consultoras para elaboración de proyectos. Convenios
TOTAL FACTOR 5.2: I+D+i			0	30.000	30.000	150.000	FUENTE DE FINANCIACIÓN
INFRAESTRUCTURAS	P29	PROYECTO DE DESPLIEGUE DE BANDA ANCHA	4.000	3.205.000	5.305.000	7.286.931	G. Navarra: Subvenciones para la ejecución de planes de activación comarcal (estudio de mercado polígonos). Fondos municipales: infraestructuras y canalización. Despliegue de fibra: No incluido en el alcance presupuestario
	P30	DESARROLLO DE REDES ENERGÉTICAS DE MEDIA TENSION	19.000	19.000	N.D	N.D	G. Navarra: Subvenciones para la ejecución de planes de activación comarcal (estudio)
	P31	ADECUACIÓN Y ORDENACIÓN DE SUELO INDUSTRIAL	N.A	7.706.227	8.189.690	23.409.457	Fondos municipales (promoción de suelo). Subvenciones a la promoción de polígonos y locales municipales para el desarrollo de actividades económicas (adecuación y ordenación de polígonos deficitarios).
	P32	ANÁLISIS DE IMPACTO DEL CORREDOR FERROVIARIO	15.000	20.000	N.A	N.A	G. Navarra: Subvenciones para la ejecución de planes de activación comarcal
	P33	VARIANTE SUR DE TAFALLA	650.000	10.000.000	7.064.057	N.A	G, Navarra, Dpto Infraestructuras: Presupuestos para la creación de carreteras
	P34	MEDIDAS DE GRATUIDAD DE LA AP15	3.851.983	3.851.983	3.851.983	19.259.915	Presupuestos Generales del Estado. Presupuestos del departamento de Obras públicas
	P35	PROYECTO DE ADECUACION DEL ESTADO DE CONSERVACIÓN DE LA NA 5311 MURILLO-UJUE	N.A	N.A	5.180.000	N.D	G. Navarra, Dpto Infraestructuras: Presupuestos de conservación de red viaria
	P36	PROYECTO DE MEJORA DE TRANSPORTE INTRACOMARCAL	N.A	590.000	1.549.430	3.247.149	Ayuntamientos de la zona (fondos municipales)
TOTAL FACTOR 5.3: INFRAESTRUCTURAS			4.539.983	25.392.210	31.140.159	53.203.452	FUENTE DE FINANCIACIÓN

ADMINISTRACIÓN Y GOBERNANZA	P37	INCENTIVOS COMARCALES A LA IMPLANTACIÓN DE EMPRESAS	1.500	7.500	1.500	7.500	Ayuntamientos. Presupuestos municipales. G. Navarra: Subvenciones para la ejecución de planes de activación comarcal (estudio de viabilidad)
	P38	PROYECTO DE AGILIZACIÓN Y NORMALIZACIÓN EQUILIBRADA DE LA ADMINISTRACIÓN LOCAL	2.000	14.000	4.000	20.000	Ayuntamientos. Presupuestos municipales. G. Navarra: Subvenciones para la ejecución de planes de activación comarcal (estudio de viabilidad)
	P39	SERVICIO DE APOYO PARA EL CONTROL Y SEGUIMIENTO DEL PLAN	8.000	8.000	8.000	40.000	G. Navarra: Subvenciones para la ejecución de planes de activación comarcal
TOTAL FACTOR 5.4: ADMINISTRACION Y GOBERNANZA			11.500	29.500	13.500	67.500	FUENTE DE FINANCIACIÓN
EDUCACIÓN Y FORMACIÓN	P40	DESARROLLO DE NUEVOS MÓDULOS FORMATIVOS DE FP ALINEADOS CON EL TEJIDO PRODUCTIVO	N.A	10.000	N.D	N.D	G. Navarra: Subvenciones para la ejecución de planes de activación comarcal (estudio técnico)
	P41	PROGRAMA DE ADECUACIÓN DE INSTALACIONES PARA FP	N.D	N.D	N.D	N.D	G. Navarra: Departamento de Educación. Subvenciones para la ejecución de planes de activación comarcal (estudio y posterior implementación)
	P42	IMPLANTACIÓN DE UNA DELEGACIÓN DE LA EOIP	N.A	N.D	N.D	N.D	G. Navarra: Departamento de Educación.
	P43	PROGRAMA DE FORMACIÓN CONTINUA PARA LA INDUSTRIA	6.000	52.000	52.000	260.000	Servicio Navarro de Empleo.
	P44	IMPLUSO A LA IMPLANTACIÓN DE LA FP DUAL Y PROGRAMA DE BONIFICACIONES AL TRANSPORTE	3.000	30.000	30.000	150.000	G. Navarra: Departamento de Educación.
	P45	PROGRAMA DE COLABORACIÓN EMPRESAS-ENTORNOS EDUCATIVOS	N.A	22.000	22.000	110.000	G. Navarra: Departamento de Educación. Servicio Navarro de Empleo
TOTAL FACTOR 5.5: EDUCACIÓN Y FORMACIÓN			9.000	114.000	104.000	520.000	
TOTAL PLAN			6.917.483	34.353.107	35.531.659	75.515.952	

El presupuesto total estimado para el Plan en el momento de la redacción asciende a un total de **152.318.201 euros** para el periodo 21018- 2025. Anotar que dicho presupuesto cuenta con algunos proyectos que no están presupuestados (N.D) ya que no se dispone de información suficiente en el momento de redacción del Plan aunque se ha solicitado esta información por lo que en cuanto se tenga se incorporará en una siguiente revisión del mismo.

Aclarar también que el presupuesto no contempla las inversiones propias de las empresas cuya incorporación se estima que tendría un impacto en el presupuesto final que le haría ascender hasta **250 millones de euros aproximadamente**.

# 3

## GOBERNANZA



### 3 GOBERNANZA

#### 3.1 LIDERAZGO DEL PLAN

El Plan de Activación socioeconómica de la Zona Media ha sido impulsado y coliderado por la Asociación de Empresas de la Zona Media de Navarra (AEZMNA) y el Consorcio de Desarrollo de Zona Media, como primera actuación del Observatorio Socioeconómico de la Zona Media.

Desde su concepción, el proyecto se ha caracterizado por la colaboración público-privada y la implicación de los agentes más relevantes de la zona, como parte de la dinámica de actuación del propio Observatorio.

#### 3.2 PARTICIPACION DE AGENTES SOCIOECONÓMICOS RELEVANTES

El Plan se ha enfocado de forma transparente, abierta y participativa. Para garantizar la máxima participación e involucración de los agentes, se han desarrollado iniciativas de visibilización y comunicación tanto antes de la definición como en su fase de formulación.

En su desarrollo han colaborado las principales asociaciones y empresas de la zona. El Plan ha contado con entrevistas personales y mesas con la participación directa de más de 50 agentes públicos y privados, a los que se suman también otros agentes que han participado a través de encuestas que se han remitido por correo electrónico y cuyas respuestas se han ido trasladando al desarrollo. Durante el proceso de confección, se han desarrollado encuentros del Observatorio y del Núcleo Dinamizador, para ir contrastando la estrategia, la identificación y desarrollo de retos y oportunidades y su validación progresiva antes de la publicación de la documentación final.

En definitiva, en su totalidad, la confección del Plan ha contado con la participación de más de 400 personas han colaborado a través de diferentes vías en la determinación de los retos, proyectos y acciones que impulsarán el desarrollo de la comarca.

El Plan se presentará públicamente en una sesión del Observatorio de la Zona Media de Navarra, con la participación del Gobierno de Navarra que ha promovido que las diferentes comarcas cuenten con sus planes específicos enmarcados en la S3 y el Plan Industrial de Navarra.

#### 3.3 GESTION Y COORDINACION

La gestión y coordinación del Plan se estructurará a través del **Núcleo Dinamizador** creado para la dinamización y liderazgo del presente plan de modo que se asegure el despliegue y seguimiento de las diferentes actuaciones previstas, siempre considerando el dinamismo y evolución de las acciones y proyectos.

Asimismo, se prevé que se utilicen algunas de los foros-mesas de trabajo sectoriales presentes de manera permanente en el territorio para el lanzamiento de algunos de los proyectos.



Además, la envergadura del Plan hará que puedan y deban configurarse grupos específicos de trabajo para profundizar en aspectos de algunos de los principales proyectos cuando así lo requieran.

### 3.4 SEGUIMIENTO Y EVALUACION

Para el seguimiento del Plan se ha elaborado un cuadro de mando de indicadores, con los que monitorizar de forma integral su desempeño. A estos indicadores se podrán sumar otros de carácter más operativo o de seguimiento de acciones que se pongan en marcha.

El **Núcleo Dinamizador** será el responsable de monitorizar el siguiente cuadro de mando:

INDICADOR		FUENTE	2018	2019	2020
1	Número total de empresas en la Comarca (DENA)	DENA (Extracción a medida)	2296	2305	2317
2	Total afiliación a S.S en la Comarca	S.S	12426	12923	13569
3	Desempleo femenino en la comarca	SNE	1218	1197	1155
4	Desempleo masculino en la comarca	SNE	1020	966	930
5	Número total empresas en sectores de especialización en la comarca	DENA (Extracción a medida)	478	487	499
6	Total empleo directo en sectores de especialización en la comarca	DENA (Extracción a medida)	4184	4582	5139
7	Número de hectáreas con cultivo diferencial en la comarca	INTIA	(N.D)	(N.D)	(N.D)
8	Número de instalaciones de autoconsumo implantadas en Zona	G.Navarra y Ayuntamientos	(N.D)	(N.D)	(N.D)
9	Número de proyectos públicos demostradores eficiencia energética y autoconsumo	Ayuntamientos	5	10	20
10	Número de visitantes en la Comarca (total y proximidad)	Observatorio Turístico Navarra	(N.D)	(N.D)	(N.D)
11	Duración de la estancia media por visitante (total y proximidad)	Observatorio Turístico Navarra	1	1,5	2
12	Gasto medio por visitante	Observatorio Turístico Navarra	109,14	117,87	135,55
13	Número de empresas industriales del territorio adheridas a programas de Transformación Digital	Dpto. Promoción Económica	5	15	30
14	Número de empresas industriales del territorio adheridas a programas de Economía Circular	Dpto. Medioambiente	N.A	N.A	5
15	Número de empresas exportadoras en la Comarca	Dpto. Promoción Económica	109	125	151
16	Número de mujeres emprendedoras en programas de emprendimiento	AEZMNA	N.A	15	15
17	Número de proyectos cooperativos I+D+i	G.Navarra	N.A	10	20
18	Número de Polígonos con Banda Ancha de alta capacidad	AEZMNA	0,25	0,75	1
19	Número de mujeres matriculadas en formaciones técnicas en CIP Tafalla	C.I.P Tafalla	3	6	15
20	Número de alumnos matriculados en áreas de especialización	C.I.P Tafalla	182	227	272

# 4

## ANEXO: FICHAS DE PROYECTOS



## 4 FICHAS DE PROYECTOS

## 1. AUTOMOCIÓN, MECATRÓNICA E INDUSTRIA

<b>PROYECTO</b>	P1	<b>NOMBRE</b>	FOROS DE VERTEBRACIÓN DE CADENAS INDUSTRIALES
<b>RETO</b>	R1.1 Evolucionar hacia una industria y servicios industriales de valor añadido		

## DESCRIPCIÓN

El tejido productivo de la Zona Media está formado, en su mayoría por PYMES y MICROPYMES. Existen también algunas empresas industriales estratégicas para la comarca por el número de empleos que sustentan y que, dependiendo del sector y de las necesidades que tengan en cada momento, cuentan con en mayor o en menor medida con servicios de proveedores locales.

El objetivo de este proyecto es favorecer el conocimiento e intercambio entre las PYMES y estas empresas, así como favorecer el desarrollo de nuevas oportunidades en las cadenas de valor de la zona.

En segundo lugar y teniendo como objetivo potenciar la presencia de empresas de la zona en clústeres regionales, esta actuación prevé la organización de sesiones de conocimiento y networking con empresas regionales.

Se trata de un proyecto con vocación de futuro, teniendo en cuenta que hay empresas con un porcentaje elevado de proveedores no locales pero con las que cabría trabajar en la identificación de oportunidades de contratación actual o futura a través del impulso de iniciativas de networking y conocimiento mutuo.

## ACTIVIDADES A DESARROLLAR

- Organización de foros de encuentro oferta-demanda con empresas industriales comarcales para identificar necesidades concretas actuales y oportunidades de colaboración en el corto y medio plazo.
- Establecimiento de jornadas de trabajo entre empresas industriales para identificación de capacidades complementarias para: desarrollo de producto, dinamización para la posibilidad de utilización mancomunada de recursos y capacidades productivas, I+D+i colaborativo, etc.
- Organización de foros de encuentro con empresas de los clústeres regionales con el objetivo de dar a conocer el tejido existente en la zona y sus capacidades.

ORGANISMO RESPONSABLE	AGENTES INVOLUCRADOS	TIPO DE ACTUACIÓN	FECHA INICIO	FECHA FIN
AEZMNA	EMPRESAS DE LA COMARCA	OPERATIVA	2019	2025

En el alcance, se presupuestan las acciones de dinamización de foros en el plazo 2019-2025.

PRESUPUESTO (€)	2018	2019	2020	2021 - 2025
	N.A. <sup>1</sup>	5.000	5.000	25.000

<sup>1</sup> En el presupuesto se indicará N.A (No aplica), cuando no esté planificada actuación en el periodo y N.D (No disponible), cuando a día de elaboración del plan no se tenga información acerca del importe presupuestario, aspecto que deberá trabajarse en la fase de seguimiento.

## 1. AUTOMOCIÓN, MECATRÓNICA E INDUSTRIA

<b>PROYECTO</b>	P2	<b>NOMBRE</b>	PROYECTO COMARCAL DE TRANSFORMACIÓN DIGITAL
<b>RETO</b>	R1.2 Impulsar la transformación digital		

### DESCRIPCION

Se trata de un proyecto que pretende apoyar al tejido industrial de la comarca en el impulso a la realización de proyectos de transformación digital para contribuir así en la mejora de su competitividad. Para ello es imprescindible poner en marcha programas de sensibilización, así como promover que participen en experiencias piloto a través de programas públicos o privados existentes en la Comunidad Foral.

### ACTIVIDADES A DESARROLLAR

- Lanzamiento de un programa de sensibilización y promoción de Industria 4.0 en la comarca en colaboración con clústeres regionales, dinamizado por agentes comarcales.
  - Dinamización de jornadas en torno a herramientas y técnicas de mejora de la productividad industrial bajo la palanca de la transformación digital.
  - Adhesión a programas de apoyo experto a la Transformación Digital, por ejemplo, el programa Activa Industria 4.0 del Gobierno de Navarra y el Ministerio de Economía, Industria y Competitividad.
  - Organización y lanzamiento de foros de encuentro con habilitadores tecnológicos 4.0 de la región.
  - Actuaciones de impulso a la participación de las empresas de la comarca en proyectos de transformación digital de diferentes convocatorias.

ORGANISMO RESPONSABLE	AGENTES INVOLUCRADOS	TIPO DE ACTUACIÓN	FECHA INICIO	FECHA FIN
AEZMNA / G. NAVARRA	EMPRESAS, GOBIERNO DE NAVARRA, CLUSTERS	ESTRATÉGICA	2018	2025

En el alcance, se presupuestan tanto el servicio de dinamización comarcal (6.000 €/año), como la estimación de subvención a empresas de la zona en materia de estrategias industriales. En el periodo 2021-2025 se incluye en el presupuesto financiación de proyectos de implementación I4.0 en empresas.

PRESUPUESTO (€)	2018	2019	2020	2021- 2025
	32.000	126.000	246.000	1.230.000

## 1. AUTOMOCIÓN, MECATRÓNICA E INDUSTRIA

<b>PROYECTO</b>	P3	<b>NOMBRE</b>	PROGRAMA DE ASESORAMIENTO Y APOYO A LA EXPORTACIÓN E INTERNACIONALIZACIÓN
<b>RETO</b>	R1.3 Impulsar la orientación de las empresas industriales comarcales hacia mercados internacionales		

### DESCRIPCIÓN

El tejido industrial de la Zona Media está formado, en su mayoría, por PYMES y MICROPYMES lo que hace que salir al extranjero constituya, en este momento, un gran esfuerzo para la mayor parte de las pequeñas empresas que no cuentan con los recursos ni con los contactos que podrían poner a su alcance la identificación de oportunidades de negocio, de posibles socios y prácticas comerciales en mercados extranjeros. Además, la inversión financiera necesaria para lanzarse al terreno internacional puede ser una barrera significativa para muchas de estas empresas.

La presente iniciativa pretende dar un impulso a la internacionalización del tejido comarcal a través de la implementación en la Comarca de los Programas: “Programa de sensibilización y diagnóstico de potencial de exportación” y “Programa primera exportación” previstos en el Plan Internacional de Navarra (PIN) 2017-2020.

Adicionalmente se quiere aumentar el nivel de conocimiento y transferencia a la zona de programas existentes a nivel regional como la EEN (Europe Enterprise Network) o los “Foros Permanentes de Encuentro”.

### ACTIVIDADES A DESARROLLAR

- La iniciativa planteada se materializa en la implantación de dos programas definidos en el PIN:
  - Programa de sensibilización y diagnóstico de potencial de exportación a través del cual los directivos de 15 empresas de la comarca participarán en una serie de sesiones de trabajo colectivas en las cuales, de la mano de una persona experta en internacionalización-exportación las propias empresas realizarán un “autodiagnóstico de potencial de exportación”. Conseguirán, de esta manera, un análisis aproximado y realizado por ellas mismas de su potencial de exportación y de las barreras que deben resolver. Se ofrecerá asimismo a las empresas un servicio de apoyo para el análisis de los resultados del autodiagnóstico y recomendaciones sobre siguientes pasos a dar por parte de las empresas. El programa se vehiculiza a través de un convenio plurianual con el Consorcio de Desarrollo de la Zona Media.
  - Programa “Primera Exportación” en el que la empresa es apoyada en los primeros pasos operativos de su salida exterior. El programa está basado en la creación de “unidades de apoyo” a las empresas. No se trata de un servicio de asesoramiento, sino de un apoyo en la operativa necesaria para dar los primeros pasos en la internacionalización y que las pequeñas empresas, carentes de un departamento de exportación, encuentran difícil afrontar: búsqueda de contactos, localización de distribuidores, inscripción en ferias, envío de muestras, etc. Los centros de apoyo estarán radicados en entidades u organismos colaboradores como puntos focales de prestación de dichos servicios.
- Dar a conocer en la comarca los programas e iniciativas que existen en Navarra para apoyar el acercamiento de las PYMES a Europa: Red EEN; Plataformas europeas, Foros Permanentes de encuentro, etc.

ORGANISMO RESPONSABLE	AGENTES INVOLUCRADOS	TIPO DE ACTUACIÓN	FECHA INICIO	FECHA FIN
CDZM	AEZMNA, EMPRESAS, G. DE NAVARRA (Dpto. Internacional)	OPERATIVA	2018	2025

El alcance del presupuesto contempla una estimación propia anual del programa de sensibilización y diagnóstico de potencial de exportación:

PRESUPUESTO (€)	2018	2019	2020	2021- 2025
	20.000	35.000	35.000	175.000

## 1. AUTOMOCIÓN, MECATRÓNICA E INDUSTRIA

<b>PROYECTO</b>	P4	<b>NOMBRE</b>	PROMOCIÓN DE PROYECTOS EN NUEVOS NICHOS INDUSTRIALES EMERGENTES
<b>RETO</b>	R1.4 Desarrollar subsectores de la cadena con alto potencial de tracción, empleo y crecimiento		

### DESCRIPCION

Tanto el sector de la automoción, como el de mecatrónica, enfrentan reconversiones de cadenas de valor a través de la implantación prevista de nuevas tecnologías y modelos de crecimiento como pueden ser el vehículo eléctrico, la robotización y generación de máquinas inteligentes, los entornos smart, la conectividad de todos los agentes de consumo en el internet de las cosas, etc.

Estos cambios van a provocar la sustitución progresiva de las cadenas de valor actuales: (motores de combustión, plataformas de generación energética, tecnologías de robotización, sistemas e interfaces HMI, etc..) por nuevas cadenas donde van a aparecer nuevos productos, componentes, subconjuntos, sistemas y elementos. Todo esto puede suponer una oportunidad de sustitución, reconversión y posicionamiento hacia nuevos nichos y segmentos de futuro, más alineados con estas nuevas cadenas industriales y donde el factor empleo continúa siendo un reto y una exigencia relevante para fidelizar población a la zona.

### ACTIVIDADES A DESARROLLAR

- Análisis en profundidad del tejido para identificar oportunidades de desarrollo desde las actividades actuales y desde iniciativas privadas detectadas por parte de los empresarios y las empresarias de la zona.
- Reuniones entre tractoras y empresarios y empresarias de la zona para hibridación, cooperación y transferencia de oportunidades, orientadas a la generación desde la zona de posicionamiento e iniciativas en nichos emergentes de alto potencial de crecimiento y creación de empleo.
- Actividades de adhesión plataformas existentes: NAVEAC, plataformas de I4.0 para favorecer la transferencia de información y oportunidades al territorio.

ORGANISMO RESPONSABLE	AGENTES INVOLUCRADOS	TIPO DE ACTUACIÓN	FECHA INICIO	FECHA FIN
AEZMNA	EMPRESAS DE LA COMARCA Y CDZM	ESTRATÉGICA	2018	2025

Se presupuesta el análisis de oportunidades (2018) y la dinamización de reuniones, coordinación con otras plataformas y actividades de apoyo y de seguimiento a empresas para el despliegue de los nichos de oportunidad (2019-2025).

PRESUPUESTO (€)	2018	2019	2020	2021- 2025
	10.000	16.000	16.000	80.000

## 2. CADENA ALIMENTARIA

<b>PROYECTO</b>	P5	<b>NOMBRE</b>	PROGRAMA DE CAPTACIÓN PARA LA IMPLANTACIÓN DE INDUSTRIA TRANSFORMADORA AGRARIA
<b>RETO</b>	R2.1 Favorecer la implantación de industria transformadora en la zona		

### DESCRIPCION

El desarrollo de la primera fase del Canal de Navarra, ha supuesto la transformación de más de 22.000 Ha, buena parte de las cuales se han concentrado fundamentalmente en la Zona Media de Navarra. La transformación en esta zona de mucho terreno en regadío, posibilitará aumentar la productividad de las explotaciones agrarias y la transformación progresiva de terrenos de baja productividad en terrenos más rentables para la explotación agraria. Este proyecto, emblemático a la par que controvertido, es ya una realidad, y está cambiando la estructura agraria de la zona. Se considera imprescindible, que este factor actúe de palanca al impulso de industria transformadora, que permita asimismo la conexión de la cadena alimentaria, el desarrollo de actividad económica en más niveles de la cadena de valor y la generación de empleo asociada. Se hace imprescindible que la zona no se convierta en un mero abastecedor de producto primario, sino que consiga desarrollar e impulsar la actividad de transformación, asociada a través del desarrollo e implantación de nuevas empresas.

### ACTIVIDADES A DESARROLLAR

- Análisis de viabilidad de atracción/implantación de industria transformadora en colaboración con SODENA y relacionado con el proyecto 26 del presente plan.
- Desarrollar las acciones derivadas del análisis de viabilidad: contactos, foros, promoción territorial, etc.

ORGANISMO RESPONSABLE	AGENTES INVOLUCRADOS	TIPO DE ACTUACIÓN	FECHA INICIO	FECHA FIN
AEZMNA	SODENA, CLUSTER AGROALIMENTARIO Y CDZM	ESTRATÉGICA	2019	2025

En el alcance de la acción se presupuesta el estudio de viabilidad para posibles implantaciones en 2019. No se presupuestan las adecuaciones o inversiones necesarias al depender ese dato del propio estudio.

PRESUPUESTO (€)	2018	2019	2020	2021 - 2025
	N.A	27.000	N.D	N.D

## 2. CADENA ALIMENTARIA

<b>PROYECTO</b>	P6	<b>NOMBRE</b>	DESARROLLO AGRARIO HACIA PRODUCTOS DE MAYOR VALOR AÑADIDO
<b>RETO</b>	R2.2 Mejorar la rentabilidad de la producción agrícola local		

### DESCRIPCION

El Canal de Navarra da la oportunidad a la comarca de cultivar una amplia variedad de cultivos en regadío. Los agricultores de la zona cada vez cultivan más doble cosecha y van diversificando su producción, sin embargo, existe aún un amplio recorrido de mejora.

Por otro lado, existe también la posibilidad de apostar por nuevos cultivos permanentes de secano que, hasta el día de hoy no se trabajan en la comarca pero que pueden constituir una apuesta más de diversificación para el territorio.

La presente iniciativa plantea dar continuidad a la labor que realiza INTIA a través de la medida 02 del PDR 2014-2020, trabajando mano a mano con los agricultores reforzada con la implantación de un Programa específico de diversificación de cultivos con el objetivo de aumentar el valor añadido y la rentabilidad de las producciones actuales, con carácter comarcal.

### ACTIVIDADES A DESARROLLAR

- Definición de un programa de diversificación de la producción a través de la identificación de nuevos cultivos alineados con las posibilidades del Canal de Navarra:
  - Realización de un análisis exhaustivo de posibilidades de nuevos cultivos en la zona regable del Canal de Navarra y regadíos de la zona, con potencial y continuidad de mercado para regadío: legumbre ecológica, brócoli, etc.
  - Estudio de identificación de posibles nuevos cultivos de secano, por ejemplo, cultivos permanentes como el olivo, almendros, espelta, centeno, etc.
  - Programa de sensibilización de oportunidades de producción y potencial de mercado en regadío y secano.
  - Asesoramiento integral para los cambios de cultivos.

ORGANISMO RESPONSABLE	AGENTES INVOLUCRADOS	TIPO DE ACTUACIÓN	FECHA INICIO	FECHA FIN
CDZM-INTIA	AGRICULTORES, SINDICATOS AGRARIOS	ESTRATÉGICA	2019	2025

En el momento de confección del plan, no ha sido posible estimar el presupuesto asociado, que será necesario estudiar durante la fase de control del plan, que se anticipa acogible al PDR FEADER 14-20.

PRESUPUESTO (€)	2018	2019	2020	2021- 2025
	N.A	N.D	N.D	N.D



## 2. CADENA ALIMENTARIA

<b>PROYECTO</b>	P7	<b>NOMBRE</b>	PROYECTO DE IMPULSO AL DESARROLLO TÉCNICO-TECNOLÓGICO DEL SECTOR PRIMARIO
<b>RETO</b>	R2.2 Mejorar la rentabilidad de la producción agrícola local		

### DESCRIPCION

El sector agrario de la comarca necesita modernizarse y evolucionar tanto técnica como tecnológicamente. Para ello, también los agricultores han de ser formados e informados convenientemente sobre innovaciones de producto y proceso y las nuevas posibilidades que la tecnología ofrece:

- Uso de medios de producción, sobre todo semillas, más ajustados y adecuados a cada zona productiva y también que den respuesta a las demandas de los consumidores,
- Optimización de los recursos hídricos (técnicas de riego por goteo),
- Utilización ajustada de los tratamientos fitosanitarios o
- Implementación de técnicas relacionadas con la agricultura de precisión.

Esta actuación se desarrollará en base a la Medida 01 del PDR 2014-2020, a través de las diferentes submedidas y fundamentalmente desde los servicios que presta INTIA como agente público en colaboración con agentes privados.

### ACTIVIDADES A DESARROLLAR

- Diseño de un programa específico comarcal, basado en un servicio de asesoramiento profesionalizado integral sobre todos los temas que puedan estar encaminados a mejorar la viabilidad de las explotaciones agrarias, al amparo de la medida existente y con el apoyo de INTIA como organismo especializado y que ofrece una amplia variedad de servicios en el sector.

ORGANISMO RESPONSABLE	AGENTES INVOLUCRADOS	TIPO DE ACTUACIÓN	FECHA INICIO	FECHA FIN
CDZM-INTIA	AGRICULTORES, SINDICATOS AGRARIOS	OPERATIVA	2019	2025

En el momento de confección del plan, no ha sido posible estimar el presupuesto asociado, que será necesario estudiar durante la fase de control del plan, que se anticipa acogible al PDR FEADER 14-20.

PRESUPUESTO (€)	2018	2019	2020	2021- 2025
	N.A	N.D	N.D	N.D

## 2. CADENA ALIMENTARIA

<b>PROYECTO</b>	P8	<b>NOMBRE</b>	PLAN DE PROMOCIÓN Y DESARROLLO DE PRODUCTO LOCAL
<b>RETO</b>	R2.3 Impulsar la competitividad de la industria transformadora comarcal		

### DESCRIPCION

La actuación planteada prevé impulsar el desarrollo del sector primario y de transformación, a través del fomento del consumo de productos generados y transformados en explotaciones locales, impulsando el aumento de la sensibilidad de la población al consumo de productos sostenibles y saludables, producidos y comercializados al amparo de movimientos y tendencias como los productos de km.0 y la filosofía Slow Food.

El programa tendría que cubrir de forma plurianual, ordenada y progresiva, actuaciones para facilitar la sensibilización y promoción y comercialización, apostando por la colaboración y articulación entre agentes.

### ACTIVIDADES A DESARROLLAR

Desarrollo del plan de promoción con actividades a integrar:

- Identificación de agentes y empresas a incorporar y adherir a la red de agentes involucrados (comercios, restauración, agricultores, CDZM, etc.).
- Campañas de impulso al consumo de producto local en grandes centros de consumo de la zona: residencias, colegios, etc.
- Organización de campañas para dar visibilidad al producto local en colaboración con el sector hostelero, el comercio y sector turismo.
- Desarrollo de canales cortos de comercialización: Análisis de viabilidad de la puesta en marcha de plataformas digitales en materia de venta directa mancomunadas, etc.
- Apoyo en materia de comercialización: ferias, organización, misiones comerciales inversas, etc.
- Impulso a la colaboración empresarial (bodegas, etc..) para comercialización conjunta.

ORGANISMO RESPONSABLE	AGENTES INVOLUCRADOS	TIPO DE ACTUACIÓN	FECHA INICIO	FECHA FIN
CDZM	AEZMNA Y EMPRESAS DEL SECTOR DE LA COMARCA	ESTRATÉGICA	2018	2025

El alcance del presupuesto incluye el análisis de detalle en 2018 y el inicio de campañas y resto de actuaciones para los años restantes.

PRESUPUESTO (€)	2018	2019	2020	2021-2025
	15.000	100.000	100.000	500.000

## 2. CADENA ALIMENTARIA

<b>PROYECTO</b>	P9	<b>NOMBRE</b>	CREACIÓN DEL CLUSTER DEL VINO
<b>RETO</b>	R2.3 Impulsar la competitividad de la industria transformadora comarcal		

### DESCRIPCION

La presente actuación plantea la posibilidad de realizar un análisis de viabilidad para la creación potencial de un clúster del vino en la comarca con un doble objetivo, por un lado, mejorar la competitividad e impulsar el crecimiento de las empresas de la cadena de valor del vino y por otro, fortalecer el posicionamiento de la comarca en el sector vitivinícola.

En este sentido la Zona Media cuenta con una serie de características que a priori pueden dar viabilidad a esta iniciativa. Dichas características son la existencia del producto en el que se apalanca el clúster, el vino, la existencia de una concentración territorial de bodegas que se dedican a esta actividad y que compiten, pero también colaboran, en según qué actividades y se trataría de identificar otros productos, servicios, así como materias primas que se integren en la cadena de valor.

### ACTIVIDADES A DESARROLLAR

- Realización de un análisis de la viabilidad de creación de un clúster del vino en la comarca, que pudiera extenderse posteriormente para tener carácter regional y que contemple:
  - Análisis en profundidad de la cadena de valor del vino y de su presencia en la zona.
  - Identificación de tejido productivo en cada eslabón de la cadena de valor.
  - Entrevistas con agentes de la zona para identificar el potencial interés en esta iniciativa.
  - Establecimiento de objetivos y líneas de acción para un clúster especializado como éste.
- Presentación de resultados al Gobierno de Navarra.

ORGANISMO RESPONSABLE	AGENTES INVOLUCRADOS	TIPO DE ACTUACIÓN	FECHA INICIO	FECHA FIN
CDZM/AEZMNA	AEZMNA Y EMPRESAS DEL SECTOR DE LA COMARCA	ESTRATÉGICA	2020	2025

Se incluye en el presupuesto el análisis de viabilidad para 2020 y resto de actuaciones necesarias para lanzar y consolidar el clúster hasta 2025.

PRESUPUESTO (€)	2018	2019	2020	2021- 2025
	N.A	N.A	15.000	200.000

## 3 EE.RR Y RECURSOS

<b>PROYECTO</b>	P10	<b>NOMBRE</b>	PROGRAMA INTEGRAL DE GESTIÓN ENERGÉTICA EN LA INDUSTRIA
<b>RETO</b>	R3.1 Consolidar la implantación de proyectos de ahorro y eficiencia energética en la comarca		

## DESCRIPCION

El proyecto contempla el despliegue de un Programa integral de gestión energética en las industrias del territorio, que incluya una serie de actuaciones orientadas a la dinamización del sector de EE.RR y Aprovechamiento de los Recursos de origen renovable existentes, así como medidas de sensibilización y promoción de ahorros y actuaciones de eficiencia energética, especialmente en PYMES, donde no existe obligación de realizar auditorías energéticas.

Se contempla que la actuación pueda darse tanto a nivel comarcal como enmarcarse en alguna acción del Plan Energético de Navarra 2030.

## ACTIVIDADES A DESARROLLAR

- Creación de una Mesa público-privada permanente de Energías Renovables y Aprovechamiento de Recursos.
- Programa de sensibilización del autoconsumo y la eficiencia energética en la industria.
- Puesta en marcha de un Programa de eficiencia energética para la industria con proyectos piloto.
- Impulso de contratos modelo PPA (Power Purchase Agreement) de venta de energía a largo plazo en grandes consumidores industriales.

ORGANISMO RESPONSABLE	AGENTES INVOLUCRADOS	TIPO DE ACTUACIÓN	FECHA INICIO	FECHA FIN
AEZMNA/CDZM	G. NAVARRA, EMPRESAS DE LA ZONA	OPERATIVA	2018	2025

En el alcance del presupuesto se están incluyendo las actividades de constitución de mesa, sensibilización de autoconsumo, diseño del programa y actuaciones de promoción e impulso que ejecuta el CDZM en el marco del Proyecto de Sostenibilidad ambiental en la comarca. No se incluye en el presupuesto el importe de los proyectos de inversión de las empresas asociadas.

PRESUPUESTO (€)	2018	2019	2020	2021- 2025
	6.000	31.000	31.000	155.000

## 3 EE.RR Y RECURSOS

	P11	<b>NOMBRE</b>	PLAN DE IMPULSO A LA EFICIENCIA ENERGÉTICA Y LAS ENERGÍAS RENOVABLES DESDE LA GESTIÓN PÚBLICA
<b>RETO</b>	R3.1 Consolidar la implantación de proyectos de ahorro y eficiencia energética en la comarca		

## DESCRIPCION

Las entidades locales cuentan con numerosos edificios e instalaciones de titularidad y gestión pública, cuyos consumos energéticos suponen en conjunto importes elevados para la administración pública.

Se trata de apoyar la apuesta de la zona por un modelo de consumo energético verde, sostenible y apalancado en recursos renovables del territorio, con la vocación de iniciar actuaciones en los edificios públicos y que estas actúen de ejemplo y efecto tractor para otras iniciativas particulares.

## ACTIVIDADES A DESARROLLAR

- Puesta en marcha de un plan integral de fomento del autoconsumo para el sector residencial o particular y organismos públicos:
  - Puesta en marcha de un programa de sensibilización sobre el autoconsumo a la población.
  - Promoción por parte de los ayuntamientos de sustitución de alumbrado público por LED o luminarias eficientes.
  - Implantación de proyectos de generación eléctrica de origen renovable, con gestión eficiente de la generación (microredes, etc.) en instalaciones públicas (tomar "Puente la Reina" como buena práctica).
- Lanzamiento de un programa de eficiencia energética para la rehabilitación de edificios.

ORGANISMO RESPONSABLE	AGENTES INVOLUCRADOS	TIPO DE ACTUACIÓN	FECHA INICIO	FECHA FIN
CDZM Y AYUNTAMIENTOS	AYUNTAMIENTOS, GOBIERNO DE NAVARRA	ESTRATÉGICA	2018	2025

Se incluye en el presupuesto tanto los gastos del programa, como una estimación de fondos públicos asociados a subvenciones de proyectos obtenidas para el desarrollo de proyectos de sustitución de alumbrado o implantación de Energías Renovables. También se incorpora el estudio para un programa de rehabilitación eficiente de edificios.

PRESUPUESTO (€)	2018	2019	2020	2021- 2025
	1.000.000	1.500.000	1.500.000	7.500.000

### 3 EE.RR Y RECURSOS

	P12	<b>NOMBRE</b>	APROVECHAMIENTO DE BIOMASA FORESTAL
<b>RETO</b>	R3.1 Consolidar la implantación de proyectos de ahorro y eficiencia energética en la comarca		

### DESCRIPCION

El Gobierno de Navarra, en el marco de su III Plan Energético de Navarra horizonte 2020, ha realizado una apuesta decidida por la biomasa de origen forestal para usos térmicos. La biomasa forestal es un recurso asociado a la presencia en la Zona Media de masas forestales, normalmente en los terrenos comunales de los edificios, que además exigen mantenimiento y limpieza, para, entre otros objetivos, minimizar el riesgo de incendios y sus consecuencias asociadas.

El Consorcio de Desarrollo de Zona Media está realizando un análisis de viabilidad para la implantación de un circuito de generación de biomasa a partir de leña y recurso forestal de poda, con la que generar un circuito de aprovisionamiento para las calderas de biomasa implantadas en la zona.

Esta acción permitiría el doble objetivo del cuidado y mantenimiento de los bosques, el aprovechamiento de un recurso energético propio y la generación de empleo en las actividades de astillado y reparto del suministro.

### ACTIVIDADES A DESARROLLAR

- Análisis de viabilidad técnico-económica del aprovechamiento forestal de la comarca finalizado.
- Mesas de trabajo entre agentes públicos y privados para contrastar la demanda de la biomasa y la adhesión a la iniciativa.
- Desarrollo del proyecto de abastecimiento y suministro mancomunado y de instalaciones necesarias asociadas.
- Adquisición de equipamiento y puesta en marcha de la instalación y primeros suministros.

ORGANISMO RESPONSABLE	AGENTES INVOLUCRADOS	TIPO DE ACTUACIÓN	FECHA INICIO	FECHA FIN
CDZM	AYUNTAMIENTOS	ESTRATÉGICA	2019	2025

Se incluye en el alcance tanto el estudio del proyecto (ya finalizado) como las mesas de trabajo para la adhesión y la aproximación a las inversiones necesarias para la puesta en marcha de un centro comarcal de astillado y reparto de astilla.

PRESUPUESTO (€)	2018	2019	2020	2021- 2025
	N.A	415.000	200.000	1.000.000

## 3 EE.RR Y RECURSOS

<b>PROYECTO</b>	P13	<b>NOMBRE</b>	ACELERADORA EMPRESARIAL PARA EE.RR Y APROVECHAMIENTO DE RECURSOS
<b>RETO</b>	R3.2 Puesta en valor de la Zona Media como referencia en energías renovables		

## DESCRIPCION

El proyecto contempla la implantación de una aceleradora de empresas en fases tempranas, similar a Orizont, pero para el sector de Energías Renovables y gestión eficiente de recursos (Eje 3 S3).

Al igual que en el caso de Orizont se buscarían proyectos de origen tanto de carácter local, como nacional e internacional, que tengan interés en desarrollarse y crecer en Navarra.

El programa contaría con 6 meses de duración combinando, bajo la supervisión de un equipo de expertos en emprendimiento, una serie de elementos: metodología, tutorización y mentoring, un espacio de trabajo en coworking y la aportación de capital semilla para arrancar el proyecto.

## ACTIVIDADES A DESARROLLAR

- Puesta en marcha de un programa de aceleración de seis meses de duración con sesiones de trabajo dirigidas y apoyadas por expertos en emprendimiento (puede ser personal de CEIN) y por profesionales expertos en los ámbitos de la empresa.
- Establecimiento de un programa de mentoring cuyo objetivo sea poner a disposición del emprendedor (mentorizado) el conocimiento y experiencia de un empresario (mentor) con el objetivo de acelerar el proceso de lanzamiento de la empresa y que se cree con mayores garantías de éxito y crecimiento. Cada proyecto empresarial contará con un mentor de la red de mentores creada por la aceleradora.
- Se trabajará en la identificación de empresas colaboradoras voluntarias que realizarán actividades puntuales a petición del equipo de aceleración que apoyen al equipo emprendedor especialmente en temas de mercado, producto y todo aquello que la empresa necesite.
- Identificación del espacio de trabajo: Se propone que tanto el vivero de empresas planteado en el proyecto P23 como la aceleradora empresarial de EE.RR y aprovechamiento de recursos a la que se refiere el presente proyecto, se puedan instalar de manera provisional en el Centro de formación del Ayuntamiento de Tafalla.
- Establecimiento de las normas de participación en el programa.

ORGANISMO RESPONSABLE	AGENTES INVOLUCRADOS	TIPO DE ACTUACIÓN	FECHA INICIO	FECHA FIN
DEP.POLÍT.ECONÓMICA GN, SODENA	CEIN, AYUNTAMIENTOS Y AEZMNA	ESTRATÉGICA	2019	2025

Se incluye en el presupuesto del proyecto, los costes de lanzamiento del programa y la dotación necesaria para apoyar a las empresas en la aceleradora (inicialmente unas 5-7 empresas objetivo anuales hasta 2025).

PRESUPUESTO (€)	2018	2019	2020	2021 -2025
	N.A	300.000	500.000	2.500.000

### 3 EE.RR Y RECURSOS

<b>PROYECTO</b>	P14	<b>NOMBRE</b>	PROGRAMA DE ECONOMÍA CIRCULAR
<b>RETO</b>	R3.3 Impulsar la Economía Circular en la comarca		

#### DESCRIPCION

El proyecto se enmarca en el reto de la S3 de fomentar la economía circular en Navarra y en el objetivo de la comarca de impulsar de forma preferente el desarrollo de un modelo económico verde, sostenible y en equilibrio con los factores territoriales.

La economía circular supone un nuevo modelo económico, en el que se desarrollan nuevas actividades desde los circuitos cortos de reutilización, remanufactura, reoperación y reciclaje, generando nuevas cadenas de valor y favoreciendo el desarrollo de actividad económica en nichos donde actualmente no existe una vertebración de las actividades y en muchos casos se generan flujos de residuos y subproductos no valorizados.

La zona apuesta por comenzar a desarrollar iniciativas concretas de sensibilización, promoción, impulso y desarrollo que permitan ir apostando y generando nuevas oportunidades económicas, que a su vez reviertan en el aumento de la calidad de vida y la generación de empleo en el territorio. Dada la incipiente del tema, y el actual momento de desarrollo a nivel regional, será necesario trabajar en actividades de fomento

#### ACTIVIDADES A DESARROLLAR

- Programa de sensibilización en Economía Circular. Dado que Gobierno de Navarra está definiendo en este momento las políticas de promoción e impulso. Se estima que para 2020 existirá un marco regional de referencia con el que la zona podrá trabajar. A partir de este año se lanzarán.
  - Análisis y despliegue de programa de simbiosis industrial en polígonos industriales.
  - Análisis de viabilidad de proyectos de economía circular en la empresa: trazabilidad de cadena de proveedores, oportunidades de diversificación hacia la remanufactura, actuaciones de apoyo a la mejora de la eficiencia de la industria en el uso de los recursos mediante la implantación de medidas eco-innovadoras, apoyo a proyectos de reducción, reutilización y reciclado de alta calidad y al desarrollo de usos alternativos para los subproductos y residuos de los procesos industriales.
  - Análisis de viabilidad para la implantación de una planta de biometanización para residuo agrícola y ganadero, para ver si existen nuevas oportunidades por encima de la capacidad existente.

ORGANISMO RESPONSABLE	AGENTES INVOLUCRADOS	TIPO DE ACTUACIÓN	FECHA INICIO	FECHA FIN
AEZMNA Y CDZM	EMPRESAS, AYUNTAMIENTOS	ESTRATÉGICA	2020	2025

Se presupuesta para 2020 el despliegue del programa con los primeros análisis y actuaciones y hasta 2025 la introducción progresiva de proyectos de economía circular en la comarca.

PRESUPUESTO (€)	2018	2019	2020	2021- 2025
	N.A	N.A	30.000	150.000



#### 4 TURISMO INTEGRAL

<b>PROYECTO</b>	P15	<b>NOMBRE</b>	CONSOLIDACIÓN DE LA ENOGASTRONOMÍA COMO PRODUCTO LÍDER DE LA COMARCA
<b>RETO</b>	R4.1 Desarrollar productos turísticos sostenibles sobre los que construir una diferenciación		

#### DESCRIPCION

El proyecto incluye actuaciones orientadas al desarrollo del producto enogastronómico, de forma que se consolide la ruta del vino y se potencie el producto local como elemento clave de posicionamiento enogastronómico.

La Ruta del vino de Navarra constituye un producto turístico que integra, bajo un mismo concepto temático, el vino de Navarra, los recursos y los servicios turísticos de interés, existentes y potenciales, de la comarca. El vino se convierte, de esta manera, en el eje temático que articula todos los recursos de la zona.

La presente iniciativa plantea consolidar y continuar dando visibilidad a las actuaciones que se vienen realizando desde el Consorcio en materia de enoturismo, enogastronomía y evolucionarlas para generar experiencias y favorecer su desarrollo a través de las posibilidades que aporta la tecnología.

#### ACTIVIDADES A DESARROLLAR

Como complemento a las actuaciones que se vienen desarrollando se plantean las siguientes:

- Puesta en marcha del plan de acción definido de la Ruta del Vino en Zona Media.
- Creación de oferta y experiencias enogastronómicas
  - En bodegas
  - En otros establecimientos de restauración y alojamiento
- Colaboración y participación en el plan de dinamización y promoción del producto local (P8).
- Utilización de tecnología móvil y habilitadora (Realidad virtual y aumentada) para favorecer el desarrollo de producto.

ORGANISMO RESPONSABLE	AGENTES INVOLUCRADOS	TIPO DE ACTUACIÓN	FECHA INICIO	FECHA FIN
CDZM	SECTOR DE RESTAURACIÓN, BODEGAS Y ALOJAMIENTOS	ESTRATÉGICA	2018	2025

Se presupuestan en el alcance, las actuaciones vinculadas a la promoción de la ruta del Vino y la participación en el plan de dinamización y promoción del producto local. No se ha concretado el presupuesto de actuaciones tecnológicas, que podrían ser objeto de algún proyecto de innovación turística.

PRESUPUESTO (€)	2018	2019	2020	2021- 2025
	60.000	60.000	60.000	300.000

#### 4 TURISMO INTEGRAL

<b>PROYECTO</b>	P16	<b>NOMBRE</b>	CONSOLIDACIÓN DEL TURISMO CULTURAL COMO PRODUCTO TURÍSTICO VERTEBRADOR DE LA COMARCA
<b>RETO</b>	R4.1: Desarrollar productos turísticos sostenibles sobre los que construir una diferenciación		

#### DESCRIPCION

La Zona Media se caracteriza por la presencia de abundantes recursos patrimoniales, históricos, etnográficos y artísticos, distribuidos entre sus municipios y enclaves. Este tipo de recursos permite el desarrollo de un producto turístico de carácter cultural, que actúa como factor de cohesión y vertebración territorial.

La presencia en la zona de productos turísticos activos, como el Románico, el Camino de Santiago o la Red de Actividades de Zona Media, requiere de un impulso y de acciones para la dinamización y fortalecimiento de imagen de marca, que permitan seguir consolidando esta tipología de productos. La tipología de actuaciones, es además sinérgica con el desarrollo de otros productos turísticos (P15 o P17), favoreciendo además el posicionamiento de la zona y de Navarra, como territorio de diversidad.

#### ACTIVIDADES A DESARROLLAR

El proyecto integra las siguientes actuaciones:

- Plan de acción y dinamización de productos.
- Actuaciones de fortalecimiento de imagen de marca en productos existentes: Románico, Camino de Santiago o Red de Actividades.
- Utilización de tecnología móvil y habilitadora (Realidad virtual y aumentada) para favorecer el desarrollo de producto.

ORGANISMO RESPONSABLE	AGENTES INVOLUCRADOS	TIPO DE ACTUACIÓN	FECHA INICIO	FECHA FIN
CDZM	AYUNTAMIENTOS Y EMPRESAS DE LA ZONA, OPERADORES TURÍSTICOS, ASOCIACIONES, AGENTES VINCULADOS A OTROS PRODUCTOS	ESTRATÉGICA	2018	2025

Se presupuestan en el alcance las actuaciones vinculadas al plan de dinamización de productos culturales. No se ha concretado el presupuesto de actuaciones tecnológicas, que podrían ser objeto de algún proyecto de innovación turística.

PRESUPUESTO (€)	2018	2019	2020	2021 -2025
	850.000	850.000	850.000	4.250.000

#### 4 TURISMO INTEGRAL

<b>PROYECTO</b>	P17	<b>NOMBRE</b>	DESARROLLO DEL PRODUCTO TURÍSTICO DE NATURALEZA
<b>RETO</b>	R4.1 Desarrollar productos turísticos sostenibles sobre los que construir una diferenciación		

#### DESCRIPCION

Dos de cada diez viajes turísticos están motivados, a nivel mundial, por el interés por la naturaleza, según datos de la Organización Mundial del Turismo, una tendencia que, de acuerdo con la misma fuente, crecerá durante los próximos años dentro del conocido como Nuevo Turismo, que prioriza la sostenibilidad ambiental y cultural de los viajes y se está imponiendo sobre todo entre los jóvenes.

La Zona Media, como territorio rural, cuenta con numerosos recursos naturales: Las Bardenas, las sierras, los campos, miradores, lagunas y paseos fluviales, etc.

El turismo de naturaleza, se hibrida asimismo con la tendencia en auge de actividades de fomento del bienestar y la salud: el running, la bicicleta, los paseos, el trekking, etc. para los que es necesario adecuar infraestructuras y recursos que permitan su desarrollo.

#### ACTIVIDADES A DESARROLLAR

- Se realizará un análisis del despliegue de productos turísticos de Naturaleza.
  - Desarrollo y promoción de un Espacio BTT Zona Media, que adecúe senderos, balizas, señalización, material de apoyo digital, etc., y que cuente con la colaboración de entidades locales y establecimiento para el desarrollo de una red de centros de acogida.
  - Colaboración y desarrollo de actuaciones en el Plan de Turismo de las Bardenas, en lo concerniente a la integración de recursos de la Zona Media (Ej.: Centro de Interpretación en municipios de acceso al parque).
  - Plan de impulso a senderos, a través del establecimiento de un programa de voluntariado en colaboración con las empresas de la zona para: Mantenimiento del activo turístico y el apadrinamiento de senderos.

ORGANISMO RESPONSABLE	AGENTES INVOLUCRADOS	TIPO DE ACTUACIÓN	FECHA INICIO	FECHA FIN
CDZM	ASOCIACIÓN DE EMPRESAS TURÍSTICAS DE LA ZONA MEDIA, ASOCIACIÓN VALDORBA Y RESTO DE AGENTES DEL SECTOR	ESTRATÉGICA	2018	2025

Se ha presupuestado en el alcance un análisis del despliegue de producto (2018), el desarrollo de algunas actuaciones y proyectos (2019) en concreto, las rutas para el Espacio BTT (2025) y una estimación de la adecuación de senderos de la comarca.

PRESUPUESTO (€)	2018	2019	2020	2021 -2025
	50.000	50.000	50.000	250.000

4 TURISMO INTEGRAL			
<b>PROYECTO</b>	P18	<b>NOMBRE</b>	PLAN DE PROMOCIÓN Y COMERCIALIZACIÓN DE OFERTA COMARCAL
<b>RETO</b>	R4.2 Potenciar, promover, coordinar y comercializar la oferta turística de la comarca		

DESCRIPCION
<p>La actuación tiene como objetivo general la promoción y comercialización de la oferta, a través de un plan que pueda ordenar y establecer las actividades básicas.</p> <p>Se persigue que las actuaciones apoyen tanto la creación de oferta turística como la comercialización, el desarrollo de estrategias de posicionamiento, fidelización y comunicación que favorezcan el conocimiento y posicionamiento tanto en origen como en destino.</p>

ACTIVIDADES A DESARROLLAR
<p>Desarrollo de un plan que integre:</p> <ul style="list-style-type: none"> <li>• Estrategias de conocimiento: <ul style="list-style-type: none"> <li>○ Actividades de fomento de la prescripción: Viajes de conocimiento entre empresas y agentes del territorio, para la generación de alianzas y oferta combinada</li> <li>○ Actividades de sensibilización y formación para empresas y entidades prescriptoras, por ejemplo, establecimientos comerciales</li> </ul> </li> <li>• Estrategias de posicionamiento: <ul style="list-style-type: none"> <li>○ Análisis de potencial de marcas</li> <li>○ Adhesión a sellos de turismo familiar, programas Europe Senior Tourism, en función el segmento</li> </ul> </li> <li>• Estrategias de comunicación: <ul style="list-style-type: none"> <li>○ Actividades asociadas a los medios para la comunicación homogénea y centralizada de la oferta</li> <li>○ Actividades de comunicación digital: redes sociales, blogs, etc.</li> </ul> </li> <li>• Estrategias de comercialización <ul style="list-style-type: none"> <li>○ Impulso a la creación de experiencias, propuestas y paquetes turísticos</li> <li>○ Identificación de nuevos canales e impulso a los existentes,</li> <li>○ Fomento de plataformas de comercialización conjunta y empresas asociadas</li> </ul> </li> <li>• Estrategias de fidelización de turismo de proximidad <ul style="list-style-type: none"> <li>○ Campañas publicitarias específicas</li> </ul> </li> </ul>

ORGANISMO RESPONSABLE	AGENTES INVOLUCRADOS	TIPO DE ACTUACIÓN	FECHA INICIO	FECHA FIN
CDZM	AGENTES DEL SECTOR, GOBIERNO DE NAVARRA	ESTRATÉGICA	2018	2025

Se ha incluido en el alcance un presupuesto de referencia anual para la promoción y comercialización conjunta comarcal, con el despliegue ordenado de actuaciones dentro de los convenios con el departamento de Turismo.

PRESUPUESTO (€)	2018	2019	2020	2021- 2025
	15.000	40.000	40.000	200.000

4 TURISMO INTEGRAL			
<b>PROYECTO</b>	P19	<b>NOMBRE</b>	PROGRAMA DE INTELIGENCIA DE MERCADOS TURÍSTICOS
<b>RETO</b>	R4.3 Potenciar, promover, coordinar y comercializar la oferta turística de la comarca		

### DESCRIPCION

El programa de inteligencia de mercados turísticos pretende utilizar herramientas de inteligencia y la explotación de datos de modo que este aprendizaje contribuya a mejorar el conocimiento del turista que visita el territorio y por lo tanto ser capaces de disponer de información suficiente y necesaria para diseñar una oferta más personalizada que impacte de manera positiva en la mejora de la experiencia del visitante.

Asimismo, y desde el programa se quiere fomentar el desarrollo de un portal de gestión de reservas, integrando diferentes experiencias, y que permita la generación de ofertas personalizadas.

### ACTIVIDADES A DESARROLLAR

- Implementación de una plataforma tecnológica de inteligencia competitiva.
  - Realización de estudios:
    - Análisis del turista (perfil, tendencias, preferencias, satisfacciones...etc.).
    - Análisis de comarcas “competencia” (posicionamientos, ofertas diferenciales, especializaciones, etc.).
    - Análisis del entorno (normativo, tecnológico, etc).
    - Análisis de best practices de otros territorios.
- Utilizando la información anterior, se propone el desarrollo de un proyecto piloto de una plataforma de turismo inteligente/portal de gestión de reservas, que permita la generación de oferta personalizada.

ORGANISMO RESPONSABLE	AGENTES INVOLUCRADOS	TIPO DE ACTUACIÓN	FECHA INICIO	FECHA FIN
CDZM	ASOCIACIÓN DE EMPRESAS TURÍSTICAS DE LA COMARCA Y RESTO DE EMPRESAS Y AGENTES DEL SECTOR	OPERATIVA	2019	2025

Se incluye en el alcance el desarrollo de la plataforma de turismo inteligente, su mantenimiento y posibles evoluciones.

PRESUPUESTO (€)	2018	2019	2020	2021-2025
	N.A	15.000	30.000	30.000

## 4 TURISMO INTEGRAL

<b>PROYECTO</b>	P20	<b>NOMBRE</b>	PROYECTO DE ADECUACIÓN Y VALORIZACIÓN DE RECURSOS TURÍSTICOS ESTRATÉGICOS DE LA COMARCA
<b>RETO</b>	R4.3 Adecuar los principales recursos y servicios turísticos de la zona		

## DESCRIPCION

La comarca cuenta con una amplia variedad de recursos turísticos, algunos de ellos como el Palacio de Olite o las Bardenas (entrada por Carcastillo) de un valor estratégico para la zona.

El presente proyecto plantea la necesidad de valorizar dichos recursos turísticos a través del impulso de actuaciones de mejora y adecuación de las infraestructuras y equipamientos de los mismos, que ya han sido identificadas desde hace tiempo por los agentes turísticos de la Zona, siendo no obstante necesario por su volumen, trabajar en la planificación, estructuración y priorización de actuaciones, por parte de la Mesa Comarcal de Turismo (P21).

## ACTIVIDADES A DESARROLLAR

- El proyecto tendrá que recoger entre otros:
  - El plan de revalorización del Palacio de Olite (acogida, seguridad, accesibilidad, etc..).
  - Promoción de acciones de interpretación e intermediación de los recursos: didácticas, cursos de interpretación, etc.
  - El estudio específico asociado a las necesidades de ciertos recursos: Ujué, Artajona, recursos del camino de Santiago, etc.
  - La adecuación de recursos en Zona Media para el desarrollo conjunto del plan de promoción del turismo en las Bardenas itinerarios que integren recursos de la Zona Media (ejemplo: Centro de Interpretación en municipios de entrada al parque).
  - Un estudio de accesibilidad turística integral que integre:
    - Recursos de movilidad
    - Viabilidad para la implementación de rutas de transporte específicas para turistas
    - Aspectos de apertura y disponibilidad de los recursos turísticos.
    - Accesibilidad peatonal
  - Mejora de carreteras con impacto turístico (Ejemplo: Carretera Murillo-Ujué) (Proyecto P35)
  - Adecuación de baños públicos, etc.
  - Mejora del servicio ofrecido por las Oficinas de Información Turística: ampliación de horarios

ORGANISMO RESPONSABLE	AGENTES INVOLUCRADOS	TIPO DE ACTUACIÓN	FECHA INICIO	FECHA FIN
CDZM /Dpto. Turismo	CDZM	ESTRATÉGICA	2018	2025

Se ha presupuestado un alcance progresivo de despliegue de las actuaciones, que el proyecto deberá ordenar y priorizar.

PRESUPUESTO (€)	2018	2019	2020	2021- 2025
	200.000	300.000	300.000	1.500.000

4 TURISMO INTEGRAL			
<b>PROYECTO</b>	P21	<b>NOMBRE</b>	MESA COMARCAL DE TURISMO
<b>RETO</b>	R4.4 Coordinar y mejorar la gestión del desarrollo turístico		
DESCRIPCION			
<ul style="list-style-type: none"> <li>• La iniciativa contempla la puesta en marcha de una Mesa Comarcal de Turismo formada por representantes de todos los agentes público-privados vinculados al sector.</li> <li>• La idea es ampliar y complementar la Mesa actual constituida para la Ruta del Vino para trabajar temas vinculados con el resto de productos existentes en la comarca.</li> <li>• Los objetivos que cumpliría la instauración de esta iniciativa son: <ul style="list-style-type: none"> <li>○ Crear visión común y compartida en materia de turismo.</li> <li>○ Diseñar estrategias de producto y mercado con visión comarcal.</li> <li>○ Fortalecer la colaboración entre municipios y agentes de la zona en actuaciones en materia de turismo.</li> <li>○ Fomentar el desarrollo de actuaciones conjuntas inter y transcomarcales en determinados productos turísticos: Camino de Santiago, Rutas del Vino, Bardenas, etc...</li> <li>○ Sensibilizar a la población sobre la importancia del turismo para la zona.</li> </ul> </li> </ul>			
ACTIVIDADES A DESARROLLAR			
<ul style="list-style-type: none"> <li>• Definición y establecimiento de la Mesa de Turismo liderada por el Consorcio y con participación de agentes públicos y privados y con una planificación de reuniones y participantes en función de los temas a tratar.</li> <li>• Las tareas previstas para esta iniciativa son: <ul style="list-style-type: none"> <li>○ Diseño de estrategias, actuaciones y oferta turística conjunta, por ejemplo, la creación de paquetes turísticos intracomarcales y transcomarcales.</li> <li>○ Planificación, estructuración y priorización de actuaciones de valorización de recursos turísticos de la zona.</li> <li>○ Desarrollo de programas y planes conjuntos alojamientos- hostelería- empresas y comercio local para activación turística.</li> <li>○ Organización de encuentros de networking y jornadas de trabajo entre agentes públicos y privados de la comarca y de otras comarcas.</li> <li>○ Organización de jornadas de conocimiento, concursos comarcales, etc.</li> <li>○ Organización de campañas de sensibilización a la población.</li> </ul> </li> </ul>			

ORGANISMO RESPONSABLE	AGENTES INVOLUCRADOS	TIPO DE ACTUACIÓN	FECHA INICIO	FECHA FIN
CDZM	AYUNTAMIENTOS Y EMPRESAS DEL SECTOR DE LA COMARCA	ESTRATÉGICA	2019	2025

Se presupuestan en el alcance tanto el desarrollo y coordinación de la mesa, como algunas acciones de sensibilización a la población.

PRESUPUESTO (€)	2018	2019	2020	2021- 2025
	N.A	20.000	20.000	100.000

## 5.1 DESARROLLO EMPRESARIAL

<b>PROYECTO</b>	P22	<b>NOMBRE</b>	PROGRAMA DE EMPRENDIMIENTO ORIENTADO A LAS MUJERES
<b>RETO</b>	R5.1.1 Fomentar el emprendimiento innovador		

## DESCRIPCION

El proyecto consiste en lanzar una iniciativa basada en un programa específico de emprendimiento orientado a las mujeres para dotarles de las herramientas necesarias para aumentar sus posibilidades de empleabilidad a través del apoyo en la creación de empresas en territorio.

## ACTIVIDADES A DESARROLLAR

- Organización de jornadas de difusión del programa.
- Identificación de oportunidades de negocio en la zona para emprender orientadas a las mujeres.
- Talleres para desarrollar habilidades en el desarrollo de un negocio.
- Servicio de apoyo puntual de coaching de proyectos.
- Establecimiento de jornadas de networking para generar red de contactos que fomenten las oportunidades de empleo y de negocio.
- Creación de una comunidad activa de mujeres con intereses comunes para intercambiar experiencias y conocimientos.

ORGANISMO RESPONSABLE	AGENTES INVOLUCRADOS	TIPO DE ACTUACIÓN	FECHA INICIO	FECHA FIN
CDZM	SNE, AEZMNA Y AYUNTAMIENTOS	ESTRATÉGICA	2018	2025

Se incluye en el alcance el desarrollo del programa de emprendimiento con el SNE, y el apoyo experto a los talleres y actividades del mismo, así como el apoyo experto y la promoción de actividades de networking y creación de comunidad.

PRESUPUESTO (€)	2018	2019	2020	2021 -2025
	85.000	130.000	130.000	650.000



### 5.1 DESARROLLO EMPRESARIAL

<b>PROYECTO</b>	P23	<b>NOMBRE</b>	CREACION DE UN VIVERO MULTISECTORIAL DE EMPRESAS INNOVADORAS EN EL EDIFICIO DE RECOLETAS COMO CENTRO DE SERVICIOS COMARCAL
<b>RETO</b>	R5.1.1 Fomentar el emprendimiento innovador		

#### DESCRIPCION

El proyecto plantea la creación de un espacio físico de titularidad pública, por ejemplo, el edificio de Recoletas en Tafalla, en el que se ofrezca a empresas de reciente creación, el alojamiento los servicios de apoyo necesarios para que puedan desarrollar su actividad. El objetivo principal es acompañar a las empresas en sus primeros pasos en el mercado y prestarles determinados servicios que combinen la formación, el asesoramiento con el objetivo último y fundamental de apoyar el surgimiento y continuidad de empresas de reciente creación, y proyectos de autoempleo, que, por su viabilidad, puedan contribuir en términos económicos, comerciales, de empleo, etc., al desarrollo del municipio y por extensión de la comarca.

#### ACTIVIDADES A DESARROLLAR

- Diseño e identificación de la localización del vivero en la comarca aprovechando infraestructuras municipales, por ejemplo, el edificio de Recoletas en Tafalla. Análisis de idoneidad de ubicación en el edificio de Recoletas como proyecto de centralización de servicios comarcal, administrativos y propuesta de vivero. De manera provisional y hasta que finalice el proyecto de Recoletas, se propone como posible localización el Centro de Formación del Ayuntamiento de Tafalla en esta localidad.
- Diseño de requisitos técnicos- tecnológicos y a nivel de infraestructuras. Análisis técnico económico de medios necesarios.
- Diseño del programa de servicios del vivero:
  - Alojamiento de emprendedores (empresas ya constituidas o en proceso de creación) y servicios específicos de apoyo.
  - Información y asesoramiento sobre todo el proceso de creación y desarrollo de una empresa (Financiación, viabilidad, alojamiento, plan de empresa, etc.).
  - Formación empresarial en todos los aspectos y áreas de la empresa (creatividad, modelos de negocio, áreas técnico-empresariales.).
  - Organización de actividades de coworking, networking y actuaciones de impulso a la puesta en contacto y cooperación empresarial de los emprendedores de la comarca.
- Plan de difusión del proyecto.

ORGANISMO RESPONSABLE	AGENTES INVOLUCRADOS	TIPO DE ACTUACIÓN	FECHA INICIO	FECHA FIN
CDZM Y AYUNTAMIENTO DE TAFALLA	AEZMNA	ESTRATÉGICA	2019	2025

Se incluye en el presupuesto tanto el coste de la obra de Recoletas (2019), como el diseño del programa del vivero. En 2020 se presupuestan las primera actuaciones de puesta en marcha y a partir de 2020 lo necesario para el funcionamiento del vivero.

PRESUPUESTO (€)	2018	2019	2020	2021- 2025
	N.A	4.748.397	50.000	600.000

### 5.1 DESARROLLO EMPRESARIAL

<b>PROYECTO</b>	P24	<b>NOMBRE</b>	PROYECTO indusLAND
<b>RETO</b>	R5.1.2 Apoyo a la competitividad empresarial		

### DESCRIPCION

El presente proyecto plantea dar continuidad a la iniciativa IndusLAND lanzada en 2017 por parte del Gobierno de Navarra y liderado desde Nasuvinsa en colaboración con una red de agentes formados por agentes públicos como NASERTIC, SODENA y agentes locales y agentes privados, para la identificación de la actividad empresarial en los polígonos industriales con el objetivo de mejorar la gestión del conocimiento en materia de suelo y actividad industrial en Navarra.

La idea es partir del análisis de las empresas ya catalogadas e incluir aspectos vinculados al negocio y actividad de las mismas pudiéndose así incorporar la información necesaria para la realización de un mapa de capacidades, infraestructuras y recursos técnicos y tecnológicos entre otros.

### ACTIVIDADES A DESARROLLAR

- Continuar con la labor en red que vienen trabajando en la caracterización de empresas: suelo industrial y actividad y generación de un mapa de Áreas de Actividad Económica (AAE) de la región y en particular de la Zona Media.
- Incluir información de interés en el estudio orientada a la elaboración de un mapa de capacidades, infraestructuras y recursos.

ORGANISMO RESPONSABLE	AGENTES INVOLUCRADOS	TIPO DE ACTUACIÓN	FECHA INICIO	FECHA FIN
AEZMNA Y CDZM	D.G POLÍTICA ECONÓMICA Y EMPRESARIAL Y TRABAJO GN. SERVICIO DE FOMENTO EMPRESARIAL	OPERATIVA	2018	2025

Se incluye en el presupuesto, la financiación prevista a las entidades promotoras en el desarrollo de actividades de campo del proyecto.

PRESUPUESTO (€)	2018	2019	2020	2021- 2025
	10.000	10.000	10.000	50.000

## 5.1 DESARROLLO EMPRESARIAL

<b>PROYECTO</b>	P25	<b>NOMBRE</b>	PROGRAMA DE FOMENTO DE CRECIMIENTO DE LA MICROPYME
<b>RETO</b>	R5.1.2 Apoyo a la competitividad empresarial		

### DESCRIPCION

El crecimiento empresarial a través del establecimiento de alianzas empresariales o la realización de fusiones y adquisiciones ha adquirido una importante dimensión en los últimos años.

La presente iniciativa contempla la puesta en marcha de un programa con el objetivo de impulsar el crecimiento de las micropymes del territorio para lo que habrá que analizar previamente el entorno de manera que se puedan tener debidamente identificadas todas aquellas oportunidades de alianzas estratégicas y de posible fusiones para con ello valorar la manera más adecuada de apoyar al crecimiento de empresas de pequeño tamaño.

Se trata de un proyecto piloto que de comienzo en la comarca y que se pueda extender a futuro al resto de comarcas de Navarra.

### ACTIVIDADES A DESARROLLAR

- Realización de un estudio de sectores y nichos de actividad con mayor potencial de crecimiento.
- Identificación de micropymes con sinergias productivas.
- Establecimiento de foros y reuniones con las empresas para identificar las posibles alianzas.
- Análisis de la viabilidad de las operaciones bien sea alianza o fusión.

ORGANISMO RESPONSABLE	AGENTES INVOLUCRADOS	TIPO DE ACTUACIÓN	FECHA INICIO	FECHA FIN
CONFEDERACIÓN DE EMPRESARIOS DE NAVARRA (CEN)- AEZMNA	SODENA	ESTRATÉGICA	2019	2025

Se incluye en el alcance el estudio y la dinamización de las primeras actuaciones del proyecto, que debería seguir en años subsiguientes.

PRESUPUESTO (€)	2018	2019	2020	2021 - 2025
	N.A	15.000	15.000	75.000

## 5.1 DESARROLLO EMPRESARIAL

<b>PROYECTO</b>	P26	<b>NOMBRE</b>	PLAN DE COLABORACIÓN PÚBLICO-PRIVADA PARA ATRAER EMPRESAS
<b>RETO</b>	R5.1.3 Gestionar proactivamente la atracción de inversiones		

### DESCRIPCION

El presente proyecto plantea la necesidad de favorecer de manera proactiva la atracción de nuevas implantaciones e inversiones en el territorio. Para ello se considera necesaria la instauración de una estructura de dinamización materializada a través de la construcción de un grupo de trabajo público-privado orientado a diseñar un plan de actuación y dinamizar actuaciones orientadas a este objetivo.

Se prevé que el objetivo de la constitución de este foro sea a demanda en función de cuando el proyecto así lo requiera.

El proyecto, en su intención de favorecer la atracción de inversión empresarial, prevé la realización de un Plan de marketing orientado a vender los polígonos industriales de la zona.

### ACTIVIDADES A DESARROLLAR

- Identificación de agentes participantes en la iniciativa: personas clave.
- Establecimiento del funcionamiento y contenidos del grupo de trabajo cuando se reúna.
- Análisis del tejido productivo de la comarca.
- Identificación de la tipología de inversión objetivo.
- Establecimiento de la operativa y protocolización de la misma para canalizar todas las oportunidades que surjan en la comarca.
- Plan de marketing de los polígonos industriales comarcales.

ORGANISMO RESPONSABLE	AGENTES INVOLUCRADOS	TIPO DE ACTUACIÓN	FECHA INICIO	FECHA FIN
CZM Y AEZMNA	SODENA, RESTO DE AGENTES DE LA RED Y AYUNTAMIENTOS	ESTRATÉGICA	2018	2025

Se incluye en el proyecto los costes de dedicación de los organismos responsables para el impulso, seguimiento y dinamización de actividades del proyecto así como la realización de un Plan de Marketing de los polígonos industriales de la comarca.

PRESUPUESTO (€)	2018	2019	2020	2021- 2025
	4.000	21.000	11.000	55.000

## 5.2 I+D+i

<b>PROYECTO</b>	P27	<b>NOMBRE</b>	FOROS DE TRANSFERENCIA TECNOLÓGICA
<b>RETO</b>	R5.2.1 Favorecer la transferencia de I+D+i entre los grupos de interés		

## DESCRIPCION

La iniciativa contempla la puesta en marcha de reuniones de trabajo para la identificación de potenciales proyectos de desarrollo entre las empresas de la comarca y los clústeres y las plataformas habilitadoras. Se trata establecer reuniones de networking en las que a través del conocimiento mutuo, se puedan identificar ámbitos de trabajo conjunto para la posterior identificación y puesta en marcha de proyectos innovadores de carácter cooperativo y la transferencia tecnológica de dichos agentes al tejido empresarial.

## ACTIVIDADES A DESARROLLAR

- Trabajo de prospectiva sobre potenciales intereses de las empresas de la zona.
- Establecimiento de las reuniones /foros de trabajo previa identificación de agentes.
- Organización y dinamización de los foros para la identificación de potenciales proyectos.

ORGANISMO RESPONSABLE	AGENTES INVOLUCRADOS	TIPO DE ACTUACIÓN	FECHA INICIO	FECHA FIN
AEZMNA	CLUSTERS Y PLATAFORMAS HABILITADORAS REGIONALES	OPERATIVA	2019	2025

Se incluye en el alcance, el presupuesto del trabajo de prospectiva y organización y dinamización de los foros de trabajo.

PRESUPUESTO (€)	2018	2019	2020	2021- 2025
	N.A	10.000	10.000	50.000

## 5.2 I+D+i

<b>PROYECTO</b>	P28	<b>NOMBRE</b>	PROGRAMA DE APOYO A LA I+D+i
<b>RETO</b>	R5.2.1 Favorecer la transferencia de I+D+i entre grupos de interés		

## DESCRIPCION

- El tejido productivo de la Zona Media está formado en su mayoría por MICROPYMES y PYMES que señalan importantes dificultades a la hora de realizar I+D+i dado que no disponen del conocimiento ni de los recursos necesarios para ello. El nivel de I+D+i en las empresas del territorio es por tanto un nivel bajo por lo que se considera necesario dotar a la comarca de estructuras o servicios de apoyo para potenciarlo.
- El programa previsto se orienta a realizar actuaciones de impulso en este ámbito de modo que reporte en un incremento de la competitividad de las empresas a través de un apoyo que les permita trabajar en la generación e incorporación de conocimientos, tecnologías e innovaciones destinadas a la mejora de procesos y la creación de productos y servicios tecnológicamente avanzados y de mayor valor añadido.

## ACTIVIDADES A DESARROLLAR

- Establecimiento de un servicio de apoyo a la preparación de proyectos y propuestas para las diferentes convocatorias de I+D+i regionales y nacionales o europeas. Dicho servicio se materializa en la dotación de personal experto, canalizado a través de AEZMNA, que pueda dar soporte especializado en:
  - Identificación de proyectos I+D+i.
  - Preparación de memorias técnicas para la presentación de dichos proyectos a ayudas en la materia.
  - Asesoramiento en la tramitación de dichos proyectos.
  - Asesoramiento para la identificación de programas de ayudas.
  - Asesoramiento e interlocución con agentes regionales que trabajan en este ámbito.

ORGANISMO RESPONSABLE	AGENTES INVOLUCRADOS	TIPO DE ACTUACIÓN	FECHA INICIO	FECHA FIN
AEZMNA	EMPRESAS DE LA ZONA	OPERATIVA	2019	2025

Se incluye en el presupuesto el coste del servicio de apoyo, para la contratación de personal experto.

PRESUPUESTO (€)	2018	2019	2020	2021 -2025
	N.A	20.000	20.000	100.000

### 5.3 INFRAESTRUCTURAS

<b>PROYECTO</b>	P29	<b>NOMBRE</b>	PROYECTO DE DESPLIEGUE DE BANDA ANCHA EN LA COMARCA
<b>RETO</b>	R5.3.1 Garantizar el acceso del tejido industrial a los suministros básicos		

#### DESCRIPCION

La conectividad a redes de alta velocidad de telecomunicaciones es un instrumento crítico de competitividad para las empresas. El Plan de banda ancha 2017-2021 ordena el despliegue territorial de fibra óptica e infraestructuras de telecomunicaciones para todas las zonas de Navarra, pero hay zonas blancas donde el plan va a tardar en llegar.

La Zona Media de Navarra es uno de los territorios que presenta un déficit importante de cobertura de banda ancha de alta velocidad, polígonos como La Nava de Tafalla en los que se concentra la mayor parte del tejido de la zona no tienen acceso a banda ancha de alta velocidad.

Esta medida demanda la actuación, desde el Gobierno de Navarra para intermediar en este asunto extendido no sólo a los polígonos sino a todos los municipios de la comarca, a través del despliegue de infraestructuras por parte de empresas privadas operadores de telecomunicación. En este sentido, el operador Masmóvil se ha ofrecido como potencial operador para realizar el despliegue, sin embargo, previamente necesita de un estudio de mercado para el Polígono de la Nava que ha sido encargado desde NASERTIC a AEZMNA.

#### ACTIVIDADES A DESARROLLAR

- Desarrollar la convocatoria de ayudas al despliegue de redes de telecomunicaciones por parte de operadores.
- Realizar un control y evaluación del impacto de la misma en el contexto del despliegue del Plan de Banda Ancha en la comarca (no sólo polígonos industriales).
- Estudio específico de análisis del Polígono de la Nava: número de empresas, interés en banda ancha, necesidades de ancho de banda, condiciones de permanencia, precio, etc a petición de Masmóvil y Nasertic con el objetivo de acelerar su despliegue en dicho polígono.

ORGANISMO RESPONSABLE	AGENTES INVOLUCRADOS	TIPO DE ACTUACIÓN	FECHA INICIO	FECHA FIN
AEZMNA Y CDZM	NASERTIC	ESTRATÉGICA	2018	2025

Se incluye en el presupuesto, el coste del trabajo de campo solicitado por los operadores para acelerar la implementación del despliegue en el polígono de la Nava en 2018 y una estimación del despliegue de las canalizaciones (sólo infraestructura) por parte de los ayuntamientos para el posterior tendido de fibra en toda la comarca.

PRESUPUESTO (€)	2018	2019	2020	2021- 2025
	4.000	3.205.000	5.305.000	7.286.931

## 5.3 INFRAESTRUCTURAS

<b>PROYECTO</b>	P30	<b>NOMBRE</b>	DESARROLLO DE REDES ENERGÉTICAS DE MEDIA TENSIÓN
<b>RETO</b>	R5.3.1 Garantizar el acceso del tejido industrial a los suministros básicos		

## DESCRIPCION

Esta medida plantea la conveniencia de ir avanzando en medidas que se puedan llevar a cabo para acelerar este proceso. La apuesta por el despliegue de modelos de autoconsumo y venta de energía por parte del tejido productivo de la comarca implicará cambios y rediseños de las líneas de media tensión existentes. Por lo que se cree conveniente analizar la distribución de las redes eléctricas de media tensión para su posterior adecuación en consonancia con las implicaciones que tiene la apuesta por un modelo de autoconsumo en la comarca.

## ACTIVIDADES A DESARROLLAR

- Contactar con Iberdrola para analizar alternativas para la realización de un plan de adecuación eléctrica comarcal.
- Organizar un foro de encuentro entre Iberdrola y las empresas del sector que realizan proyectos de energía que necesitan capacidad de red.
- Realizar un análisis de la capacidad de las redes eléctricas de media tensión en la comarca alineado con las actuaciones previstas en este ámbito en el Plan Energético de Navarra 2030.
- Realización de un estudio para la ampliación de la Subestación de Tafalla para poder realizar proyectos de tipo medio en empresas, tanto de conexión a red como de autoconsumo con vertido a red.

ORGANISMO RESPONSABLE	AGENTES INVOLUCRADOS	TIPO DE ACTUACIÓN	FECHA INICIO	FECHA FIN
AEZMNA Y CDZM	AYUNTAMIENTOS DE LA COMARCA Y GOBIERNO DE NAVARRA	ESTRATÉGICA	2018	2030

Se incluye en el presupuesto el proyecto técnico de análisis de necesidades de las empresas en materia de suministro eléctrico que se prevé se realice en dos anualidades.

PRESUPUESTO (€)	2018	2019	2020	2021- 2025
	19.000	19.000	N.D	N.D



### 5.3 INFRAESTRUCTURAS

<b>PROYECTO</b>	P31	<b>NOMBRE</b>	ADECUACIÓN Y ORDENACIÓN DE SUELO INDUSTRIAL
<b>RETO</b>	R5.3.2 Adecuar la disponibilidad de suelo en buenas condiciones		

#### DESCRIPCION

La disponibilidad de suelo industrial es uno de los factores a tener en cuenta a la hora de promover nueva actividad económica. En la zona se han inventariado 9 polígonos industriales, a los que habría que sumar áreas de actividad económica de industria aislada, y zonas de usos múltiples donde también se producen asentamientos económicos y se promueve la actividad empresarial.

Esta iniciativa plantea actuaciones frente a la necesidad de adecuar el suelo industrial existente a las necesidades de las empresas, fundamentalmente en materia de señalización y saneamiento y mejorar el estado de algunos polígonos de la comarca y crear nuevo suelo público a precios competitivos.

#### ACTIVIDADES A DESARROLLAR

En este sentido, las principales demandas que arrojan a esta medida son:

- Identificación a partir de la información recogida en INDUSland de la situación de los Polígonos comarcales y priorización de actuaciones.
- Algunas de las necesidades identificadas y priorizadas actualmente son:
  - Adecuación y mejoras del suelo industrial existente: Intervención en mejora de redes y saneamientos (Polígono de Beire, ) y en señalización horizontal y vertical de polígonos
- Creación de suelo público en las cabeceras de la comarca (Tafalla) a costes más asequibles que el suelo privado existente percibido en algunos casos como caro por parte del empresariado. Se incluye en el presupuesto el desarrollo y urbanización de suelo (según datos paroximados en la EMOT) en diferentes zonas: S-IN1 La Nava Baja, S-IN4 Valdoneyz, S-IN6 Losillas, Zona Logística en carretera a San Martín de Unx ), con un total de 1.126.500 m2 a urbanizar.

ORGANISMO RESPONSABLE	AGENTES INVOLUCRADOS	TIPO DE ACTUACIÓN	FECHA INICIO	FECHA FIN
AYUNTAMIENTOS, AEZMNA Y CDZM	GOBIERNO DE NAVARRA Y NASUVINSA	ESTRATÉGICA	2019	2025

Dada la complejidad de agentes, la necesidad de desarrollar los costes en proyectos técnicos independientes, se ha realizado una estimación de la totalidad del proyecto basándose en presupuestos existentes para actuaciones de saneamiento en polígonos como el de Carretera de Beire en Olite, estimaciones para la urbanización de los polígonos de Tafalla y una partida de del resto de la comarca. Todos ellos serán canalizados a las convocatorias oportunas, ya que se consideran actuaciones vitales para la competitividad de la industria asentada.

PRESUPUESTO (€)	2018	2019	2020	2021- 2025
	N.A	7.706.227	8.189.690	23.409.457

## 5.3 INFRAESTRUCTURAS

<b>PROYECTO</b>	P32	<b>NOMBRE</b>	ANÁLISIS DEL IMPACTO DEL CORREDOR FERROVIARIO
<b>RETO</b>	R5.3.3 Mejorar las condiciones de conectividad de la zona		

## DESCRIPCION

En este sentido, la consecución del proyecto del Tren de Altas Prestaciones (TAV), se encuentra en este momento en fase de estudio. Tanto el Gobierno foral como el Estado apuestan por una solución ferroviaria para que el corredor ferroviario entre el Cantábrico y el Mediterráneo conecte con la Comunidad foral que, a su vez, enlazará con Europa a través de la Y vasca con un modelo compatible con estándares internacionales además de una solución mixta para pasajeros y mercancías velando en todo momento por los intereses de Navarra.

Sin embargo, la consecución del proyecto en su redacción inicial, tiene un importante impacto sobre la Zona Media por la previsible desaparición de la estación de Tafalla, tanto desde el punto de vista de bienestar social como desde el punto de vista de pérdida de competitividad de las empresas en el caso de no disponer de un nodo logístico para el transporte de mercancías.

## ACTIVIDADES A DESARROLLAR

- Comunicación de los resultados del informe del análisis del impacto en el territorio entre Gobierno de Navarra y representantes de la Zona Media.
- Actuaciones de mejora de la estación ferroviaria de Tafalla.

ORGANISMO RESPONSABLE	AGENTES INVOLUCRADOS	TIPO DE ACTUACIÓN	FECHA INICIO	FECHA FIN
VICEPRESIDENCIA DE DESARROLLO ECONÓMICO DEL GN	AYUNTAMIENTO DE TAFALLA	ESTRATÉGICA	2018	2019

Se ha presupuestado en el alcance, el coste del proyecto técnico de análisis de impacto socioeconómico del corredor del TAV y las actuaciones de adecuación de la estación de tren de Tafalla.

PRESUPUESTO (€)	2018	2019	2020	2021- 2025
	15.000	20.000	N.A	N.A

## 5.3 INFRAESTRUCTURAS

<b>PROYECTO</b>	P33	<b>NOMBRE</b>	VARIANTE SUR DE TAFALLA (FASE 1 Y FASE 2)
<b>RETO</b>	R5.3.3 Mejorar las condiciones de conectividad de la zona		

## DESCRIPCION

La estructura viaria del núcleo de Tafalla se encuentra afectada por varias carreteras de la red de carreteras de Navarra. En relación con ello, el Gobierno de Navarra ha aprobado un proyecto de ejecución de la denominada Variante Sur, de cuya construcción y entrada en funcionamiento se derivaría la posibilidad de intervenir decididamente sobre el diseño y organización de la red viaria interior del núcleo urbano de Tafalla.

La iniciativa contempla la demanda de la comarca de llevar a cabo la construcción de la variante en sus dos fases según las órdenes forales: FASE 1: OF40/2013 y FASE 2 OF:33/2014.

## ACTIVIDADES A DESARROLLAR

- La presente medida tiene como objetivo ahondar en la conveniencia de llevar a cabo la ejecución del proyecto de construcción de la variante sur de Tafalla de modo que, por un lado, alivie los problemas de tráfico pesado por el centro de la ciudad que circula por la NA-132. En la actualidad, sobre todo en horas punta, son muchos los atascos que se producen en el centro de Tafalla, ya que la única manera de circular es atravesando el municipio.

ORGANISMO RESPONSABLE	AGENTES INVOLUCRADOS	TIPO DE ACTUACIÓN	FECHA INICIO	FECHA FIN
VICEPRESIDENCIA DE DESARROLLO ECONÓMICO DEL GN	AYUNTAMIENTO DE TAFALLA	ESTRATÉGICA	2018	2020

Se ha incluido en el alcance de presupuesto, la partida prevista para el proyecto en los PGN 2018, y también la distribución prevista de gasto para las dos fases de proyecto en 2019 y 2020.

PRESUPUESTO (€)	2018	2019	2020	2021- 2025
	650.000	10.000.000	7.064.057	N.A

## 5.3 INFRAESTRUCTURAS

<b>PROYECTO</b>	P34	<b>NOMBRE</b>	MEDIDAS PARA LA GRATUIDAD DE LA AP-15
<b>RETO</b>	R5.3.3 Mejorar las condiciones de conectividad de la zona		

## DESCRIPCION

El pasado 1 de marzo de 2018 el Parlamento de Navarra acordó instar al Gobierno Foral a cumplir las resoluciones aprobadas el 8 de abril de 2016 y el 6 de octubre de 2017 en las que se insta a instaurar la gratuidad completa de la autopista AP-15.

## ACTIVIDADES A DESARROLLAR

- Establecer una reunión con el Departamento de Transporte del Gobierno de Navarra para entender en qué punto se encuentra este requerimiento y entender las acciones que se barajan.
- De manera reciente se ha publicado en prensa que se han producido avances en la negociación y que se contempla una partida presupuestaria para la gratuidad de la AP 15 en aquellos viajes de ida y vuelta que se realicen en el día.

ORGANISMO RESPONSABLE	AGENTES INVOLUCRADOS	TIPO DE ACTUACIÓN	FECHA INICIO	FECHA FIN
VICEPRESIDENCIA DE DESARROLLO ECONÓMICO DEL GN	AEZMNA, AYUNTAMIENTOS Y CDZM	ESTRATÉGICA	2019	2025

En el momento de elaboración del plan, existe una iniciativa de enmiendas presupuestarias a los PGE 2018, que incluye una dotación económica para cubrir esta medida. Dicha dotación ha servido como hipótesis para la estimación presupuestaria del impacto en la zona.

PRESUPUESTO (€)	2018	2019	2020	2021- 2025
	3.851.983	3.851.983	3.851.983	19.259.915

## 5.3 INFRAESTRUCTURAS

<b>PROYECTO</b>	P35	<b>NOMBRE</b>	PROYECTO DE ADECUACIÓN DEL ESTADO DE CONSERVACIÓN DE LA NA 5311 MURILLO-UJUE
<b>RETO</b>	R5.3.3 Mejorar las condiciones de conectividad de la comarca		

## DESCRIPCION

La actuación contempla tres actuaciones prioritarias:

- Adecuación de la Carretera NA-5311 entre Ujué y Murillo el Fruto que mejore su transitabilidad dado que la situación actual de la carretera hace que su circulación sea peligrosa e incluso intransitable, debido tanto al estado del firme como a la carencia de señalización horizontal.
- La carretera conecta además, varios de los recursos turísticos emblemáticos de la comarca, ofreciendo un recorrido panorámico, de claro atractivo paisajístico, tratándose de una de las rutas más pintorescas o “scenic route” que ofrece Navarra así como su utilización como ruta en bicicleta.
- Intervenciones de mejora la carretera de acceso al Valle del Aragón (Carcastillo, Santacara, Mélida y Murillo el Fruto)
- Proyecto de adecuación de la Carretera NA-6020 Carrascal- Marcilla.

## ACTIVIDADES A DESARROLLAR

- Desarrollo de proyecto de pavimentación y señalización para mejorar la accesibilidad, seguridad y transitabilidad de la vía y su activación como recurso estratégico del territorio en el caso de la NA-5311 (22KM).
- Trabajos de ensanche, mejora y adecuación de la NA-6100 (Carrascal-Marcillall), desde su unión con la NA-6020 hasta conexión con Marcilla (17km)

ORGANISMO RESPONSABLE	AGENTES INVOLUCRADOS	TIPO DE ACTUACIÓN	FECHA INICIO	FECHA FIN
DIRECCIÓN GENERAL DE OBRAS PÚBLICAS GN: SERVICIO DE CONSERVACIÓN DE CARRETERAS	AYUNTAMIENTOS DE UJUÉ, MURILLO EL FRUTO, CARCASTILLO, SANTACARA, MÉLIDA Y MIRANDA DE ARGA	ESTRATÉGICA	2020	2025

En el alcance de este proyecto se ha hecho una estimación del coste del proyecto de pavimentación y señalización a 50.000€ km (NA-5311) y de 240.000€/Km para ensanche y mejora de carretera, en el caso de la NA-6020. Los presupuestos son distintos por entender que el tipo de actuación será necesario analizarlo bajo una lógica de tráfico y acceso a los municipios existentes.

PRESUPUESTO (€)	2018	2019	2020	2021- 2025
	N.A	N.A	5.180.000	N.D

### 5.3 INFRAESTRUCTURAS

<b>PROYECTO</b>	P36	<b>NOMBRE</b>	PROYECTO DE MEJORA DE TRANSPORTE INTRACOMARCAL
<b>RETO</b>	R5.3.3 Mejorar las condiciones de conectividad de la comarca		

#### DESCRIPCION

La presente actuación contempla la mejora de la cobertura y calidad del transporte público intracomarcial del territorio. Las compañías que operan en la actualidad en el territorio no cubren de manera satisfactoria las necesidades básicas de gran parte de la población, ya sea por escasez de horarios o por una insuficiente conectividad entre determinados pueblos por parte de la red de despliegue actual.

Con este proyecto se trataría de establecer una cobertura de servicio entre las localidades de la zona media.

#### ACTIVIDADES A DESARROLLAR

- Estudio de necesidades de transporte intracomarcial, teniendo especial consideración con el impacto que la escasez de horarios y servicios puede tener en la población en edad de trabajar. En dicho estudio se debería contemplar:
  - Análisis específico de necesidades para todas las localidades de la comarca
  - Establecimiento de servicio, conexiones y frecuencias
  - Plan de viabilidad del sistema de transporte intracomarcial

ORGANISMO RESPONSABLE	AGENTES INVOLUCRADOS	TIPO DE ACTUACIÓN	FECHA INICIO	FECHA FIN
CDZM	AYUNTAMIENTOS Y GOBIERNO DE NAVARRA	ESTRATÉGICA	2019	2025

El presupuesto contempla el estudio y análisis de la implantación de un sistema de transporte intracomarcial, así como una primera aproximación a las inversiones y gastos necesarios para dar cobertura de servicio a la totalidad del territorio.

PRESUPUESTO (€)	2018	2019	2020	2021- 2025
	N.A	590.000	1.549.430	3.247.149

## 5.4 ADMINISTRACIÓN Y GOBERNANZA

<b>PROYECTO</b>	P37	<b>NOMBRE</b>	INCENTIVOS COMARCALES A LA IMPLANTACIÓN DE EMPRESAS
<b>RETO</b>	R5.4.1 Fomentar una administración ágil y eficiente		

### DESCRIPCION

Esta medida plantea la implementación de un programa de incentivos (fiscales y de otro tipo) orientado a impulsar la implantación de tejido productivo en la comarca. Se ha analizado, que el comportamiento de las entidades locales, los incentivos asociados y la eliminación de barreras administrativas, son determinantes para la implantación de empresas en el territorio.

Se plantea una iniciativa de impulso para empresas que desarrollen su actividad en alguna de las cuatro áreas de especialización definidas para la Zona: Automoción y Mecatrónica; Cadena Alimentaria; Energías Renovables y Recursos y Turismo Integral.

### ACTIVIDADES A DESARROLLAR

- Establecimiento de un programa de incentivos fiscales a la implantación de empresas pertenecientes a los sectores de especialización de la Zona Media en el territorio con el objetivo de favorecer la implantación de empresas, aligerando cargas tributarias y desplegando incentivos que permitan competir con otras zonas cercanas.

ORGANISMO RESPONSABLE	AGENTES INVOLUCRADOS	TIPO DE ACTUACIÓN	FECHA INICIO	FECHA FIN
CDZM	AYUNTAMIENTOS Y AEZMNA	OPERATIVA	2018	2025

Se presupuesta en el alcance un análisis específico de análisis de viabilidad que detalle la tipología de incentivos y su posibilidad de implementación con carácter comarcal.

PRESUPUESTO (€)	2018	2019	2020	2021- 2025
	1.500	7.500	1.500	7.500

## 5.4 ADMINISTRACIÓN Y GOBERNANZA

<b>PROYECTO</b>	P38	<b>NOMBRE</b>	PROYECTO DE AGILIZACIÓN Y NORMALIZACIÓN EQUILIBRADA DE LA ADMINISTRACIÓN LOCAL
<b>RETO</b>	R5.4.1 Fomentar una administración ágil y eficiente		

## DESCRIPCION

El desarrollo de proyectos industriales, ya sean nuevos o modificaciones sobre los existentes, conlleva numerosas exigencias de carácter administrativo. Estas exigencias obedecen a aspectos variados vinculados a temas de ordenación territorial, protección civil, medioambiente o salud laboral entre otros. La complejidad de tramitación de los proyectos empresariales condiciona los plazos de desarrollo y actúa como una barrera a la generación de dichos proyectos y constituye una de las líneas de actuación del Plan Industrial de Navarra 2020.

## ACTIVIDADES A DESARROLLAR

- La presente medida contempla la agilización de dichos trámites a través de la implementación de la medida 5.3.2 del eje 5 del Plan Industrial de Navarra 2020 y su despliegue a todo el territorio.
- Se propondría un análisis que incluyera:
  - Análisis de funcionamiento interno y en especial relación entre administración local y regional
  - Mejora organizativa, procedimental y tecnológica de las administraciones para la tramitación asociada a desarrollo empresarial
  - Alineamiento con el ritmo de la empresa para acompañar tiempos en materia de subvenciones
  - Mejora de la comunicación entre empresa y administración a través del establecimiento de un punto único y ágil de comunicación entre ambos (resolución de dudas sobre subvenciones, normativa, etc.)
  - Desarrollo de criterios equivalentes entre municipios de la comarca en materia de implantación de empresas, instalaciones de EE.RR, etc. por ejemplo a través del establecimiento de un marco normativo comarcal que facilite y agilice el desarrollo empresarial.

ORGANISMO RESPONSABLE	AGENTES INVOLUCRADOS	TIPO DE ACTUACIÓN	FECHA INICIO	FECHA FIN
AYUNTAMIENTOS DE LA COMARCA	AEZMNA-CDZM	OPERATIVA	2018	2025

Se incluye en el presupuesto el coste del análisis realizado.

PRESUPUESTO (€)	2018	2019	2020	2021- 2025
	2.000	14.000	4.000	20.000



## 5.4 ADMINISTRACIÓN Y GOBERNANZA

<b>PROYECTO</b>	P39	<b>NOMBRE</b>	SERVICIO DE APOYO PARA EL CONTROL Y SEGUIMIENTO DEL PLAN
<b>RETO</b>	R5.4.2 Asegurar el gobierno y cumplimiento del plan		

### DESCRIPCION

La formalización de un órgano de gobierno para el seguimiento y evaluación del Plan tiene como objetivo definir instrumentos de monitorización de la implantación del Plan de Activación socioeconómica de la Zona Media evaluando el grado de cumplimiento de las propuestas y su efectividad, así como el cálculo de indicadores.

El comité de gobernanza permitirá también facilitar y posibilitar la implicación de los agentes en el desarrollo de las acciones del plan. De esta forma, las actuaciones se podrán ir adecuando a las nuevas circunstancias y situaciones que se produzcan, adaptándolo a la evolución del contexto socioeconómico de la comarca.

### ACTIVIDADES A DESARROLLAR

- Asignación del equipo de trabajo.
- Seguimiento de la implementación de los proyectos definidos en el plan a través del seguimiento y evaluación de los indicadores del cuadro de mando a través de la ejecución de las reuniones y mesas de seguimiento.
- Seguimiento de indicadores y evolución de proyectos del plan.
- Redacción de informes anuales de seguimiento y consecución de objetivos.

ORGANISMO RESPONSABLE	AGENTES INVOLUCRADOS	TIPO DE ACTUACIÓN	FECHA INICIO	FECHA FIN
CDZM Y AEZMNA	NUCLEO DINAMIZADOR Y MIEMBROS DEL OBSERVATORIO	OPERATIVA	2018	2025

El presupuesto incluye la dedicación al seguimiento del cumplimiento del plan:

PRESUPUESTO (€)	2018	2019	2020	2021- 2025
	8.000	8.000	8.000	40.000

## 5.5 EDUCACIÓN Y FORMACIÓN

<b>PROYECTO</b>	P40	<b>NOMBRE</b>	DESARROLLO DE NUEVOS MÓDULOS DE FP ALINEADOS CON EL TEJIDO PRODUCTIVO
<b>RETO</b>	R5.5.1 Impulsar la formación y cualificaciones laborales		

### DESCRIPCION

La enseñanza en Formación Profesional constituye un elemento imprescindible para el logro de una población cualificada que pueda dar respuesta a las necesidades del tejido productivo de la comarca.

La presente medida contempla la ampliación de la oferta formativa actual en ámbitos alineados con la apuesta por la especialización inteligente de la zona y sus sectores prioritarios: Automoción y Mecatrónica; Cadena Alimentaria; Energías Renovables y Recursos y Turismo Integral.

### ACTIVIDADES A DESARROLLAR

Análisis de nuevas demandas del territorio (todo tipo de formación profesional)

- Identificación de demandas y prioridades, dado que existen muchos títulos con potencialidad.
- Gestión ordenada con SNE para identificar titulaciones y medios asociados
- Fomento de nuevos módulos formativos alineados con la especialización de la zona.vA título informativo os más demandados identificados para este Plan son:
  - Grado superior de FP en Hostelería
  - Grado superior de FP en Sistemas Electrotécnicos y Automatizados (presente en la oferta actual)
  - Grado superior de FP en Automatización y Robótica Industrial (programado). Para este módulo es imprescindible asegurar la existencia de infraestructuras y recursos (maquinaria, etc.)
  - Grado superior de FP en Guía, Información y Asistencias turísticas
  - Grado superior de FP Técnico superior en Producción agropecuaria
  - Grado superior de FP en Procesos y calidad en industria agroalimentaria
  - Grado superior de FP Técnico superior en vitivinicultura

ORGANISMO RESPONSABLE	AGENTES INVOLUCRADOS	TIPO DE ACTUACIÓN	FECHA INICIO	FECHA FIN
CIP DE TAFALLA, SNE Y AEZMNA	D. EDUCACIÓN DEL GN. SERVICIO DE FP.	ESTRATÉGICA	2019	2025

Se presupuesta en el alcance el análisis de la demanda que permita orientar la formación profesional.

PRESUPUESTO (€)	2018	2019	2020	2021- 2025
	N.A	10.000	N.D	N.D

## 5.5 EDUCACIÓN Y FORMACIÓN

<b>PROYECTO</b>	P41	<b>NOMBRE</b>	PROGRAMA DE ADECUACIÓN DE INSTALACIONES PARA FP
<b>RETO</b>	R5.5.1 Impulsar la formación y cualificaciones laborales		

### DESCRIPCION

El Centro Integrado Politécnico de Tafalla, CIP de Tafalla, va a incluir en la oferta educativa del próximo curso 2018-2019 el ciclo de Automatización y Robótica Industrial. Se pretende así satisfacer las necesidades empresariales de la comarca, en el marco de la Estrategia de Especialización Inteligente S3 del Gobierno de Navarra.

Para poder impartir estos estudios, se están acometiendo una serie de obras destinadas a crear espacios acordes a las necesidades de las nuevas metodologías de enseñanza. En cuanto a recursos materiales se refiere, también será necesario dotar al centro de los recursos técnicos- tecnológicos necesarios: robots, etc.

### ACTIVIDADES A DESARROLLAR

Se propone la realización de un estudio de detalle de medios necesarios para asegurar la calidad de la oferta reglada, y también para poder desarrollar formación continua de carácter técnico en la zona. En dicho estudio o análisis, que inicialmente estará orientado al CIP de Tafalla se incluirá:

- Los requerimientos de espacios en el centro para la impartición de los nuevos ciclos y las nuevas familias.
- Las nuevas dotaciones de medios y los recursos y materiales didácticos para impartir el ciclo superior de robótica.
- Las necesidades para trasladar a la zona, formación en mecatrónica o tecnologías de industria 4.0

ORGANISMO RESPONSABLE	AGENTES INVOLUCRADOS	TIPO DE ACTUACIÓN	FECHA INICIO	FECHA FIN
CIP TAFALLA	D. EDUCACIÓN DEL GN. SERVICIO DE FP.	OPERATIVA	2018	2025

PRESUPUESTO (€)	2018	2019	2020	2021- 2025
	N.D	N.D	N.D	N.D

## 5.5 EDUCACIÓN Y FORMACIÓN

<b>PROYECTO</b>	P42	<b>NOMBRE</b>	IMPLANTACIÓN DE UNA DELEGACIÓN DE LA ESCUELA OFICIAL DE IDIOMAS DE PAMPLONA EN LA COMARCA
<b>RETO</b>	R5.5.1 Impulsar la formación y cualificaciones laborales		

### DESCRIPCION

Los idiomas constituyen un elemento indispensable tanto para la industria, por su vocación de internacionalización y exportación, como para ciertos sectores prioritarios como el Turismo, donde este tipo de conocimiento se hace indispensable en la zona.

Existe una demanda histórica sobre la necesidad de implantar en la zona una delegación de la escuela oficial de idiomas, como ha sucedido por ejemplo en Estella-Lizarra.

La presente propuesta plantea el realizar un análisis de viabilidad para la implantación de una subse de la Escuela Oficial de Idiomas en la comarca.

### ACTIVIDADES A DESARROLLAR

- Realizar estudio de viabilidad.
- Presentar resultados al Departamento de Educación del Gobierno de Navarra y acelerar su implantación.

ORGANISMO RESPONSABLE	AGENTES INVOLUCRADOS	TIPO DE ACTUACIÓN	FECHA INICIO	FECHA FIN
CDZM	D.EDUCACIÓN GN	ESTRATÉGICA	2019	2025

PRESUPUESTO (€)	2018	2019	2020	2021- 2025
	N.A	N.D	N.D	N.D

## 5.5 EDUCACIÓN Y FORMACIÓN

<b>PROYECTO</b>	P43	<b>NOMBRE</b>	PROGRAMA DE FORMACIÓN CONTINUA PARA LA INDUSTRIA
<b>RETO</b>	R5.5.1 Impulsar la formación y cualificaciones laborales		

### DESCRIPCION

Se trata de establecer una serie de programas de formación continua y despliegue local/blended/online de cursos asociados para las empresas de modo que se incida en una mejora y actualización de las competencias profesionales de las personas en activo y las posibilidades de adaptación de éstos a las necesidades futuras de las empresas.

### ACTIVIDADES A DESARROLLAR

Desarrollo en la comarca de programas de formación continua para personas empleadas, que atiendan al análisis de formación realizado en el proyecto P40.

- Algunas de las temáticas con interés en la comarca y demandadas a lo largo del proceso de participación son: Transformación digital de la empresa, mejora de la productividad industrial, lean manufacturing, e-commerce, marketing orientado a la actividad vitivinícola, mantenimiento industrial y formación especializada para agricultores en nuevos cultivos, nuevas técnicas y tecnologías para mejorar el rendimiento de las explotaciones agrícolas. Sin embargo, se considera necesaria la realización de un diagnóstico de necesidades formativas y de contratación de las empresas comarcales.
- Se puede complementar una oferta presencial con cursos y jornadas impartidos en formato on-line a través de una plataforma web de formación específica.
- Análisis de la viabilidad de establecer alianzas con centros formativos para despliegue de programas nuevos en la zona.
- Análisis de la viabilidad de modificar las condiciones de la convocatoria de subvenciones de formación de ocupados del SNE de manera que se fomente la impartición de formación continua en la comarca por parte de centros acreditados.

ORGANISMO RESPONSABLE	AGENTES INVOLUCRADOS	TIPO DE ACTUACIÓN	FECHA INICIO	FECHA FIN
CDZM Y AEZMNA	CENTROS HOMOLOGADOS DE FORMACIÓN DE NAVARRA. SNE	OPERATIVA	2018	2025

Se incluye en el alcance el presupuesto para el desarrollo de actuaciones en la zona.

PRESUPUESTO (€)	2018	2019	2020	2021- 2025
	6.000	52.000	52.000	260.000

## 5.5 EDUCACIÓN Y FORMACIÓN

<b>PROYECTO</b>	P44	<b>NOMBRE</b>	IMPULSO A LA IMPLANTACIÓN DE LA FP DUAL Y PROGRAMA DE BONIFICACIONES AL TRANSPORTE
<b>RETO</b>	R5.5.2 Vincular y favorecer el alineamiento entre la demanda profesional y la oferta educativa		

### DESCRIPCION

La mejora de la cualificación de los jóvenes de la zona tiene un impacto directo en la mejora de la competitividad de las empresas del territorio. En este sentido, una implantación óptima de la FP Dual abre una puerta en esa dirección para el tejido productivo de la comarca y requiere de una gran implicación de todas las partes.

Esta medida incide sobre la conveniencia de impulsar la implantación de la FP en la zona.

### ACTIVIDADES A DESARROLLAR

- Búsqueda de potenciales empresas susceptibles de acoger alumnos de FP Dual
- Identificación de necesidades concretas en las empresas. En este sentido, las demandas más requeridas son: mantenimiento industrial y grado superior eléctrico.
- Proporcionar información a las empresas sobre el procedimiento de implantación y las ventajas asociadas
- Desarrollo de alianzas con centros clave y empresas para transferencia de alumnos.
- Incorporación de un programa de becas de desplazamiento complementarias para los alumnos/as.

ORGANISMO RESPONSABLE	AGENTES INVOLUCRADOS	TIPO DE ACTUACIÓN	FECHA INICIO	FECHA FIN
D. EDUCACIÓN DEL GN: SERVICIO DE FP	EMPRESAS DE LA ZONA O COLINDANTES, AEZMNA, CIP TAFALLA, OTROS CENTROS DE FP DE OTRAS ZONAS	ESTRATÉGICA	2018	2025

Se incluye en el presupuesto el análisis inicial (2018) y el apoyo al impulso de la FP DUAL una dotación previsual para el programa de becas al transporte (2019-2025).

PRESUPUESTO (€)	2018	2019	2020	2021 -2025
	3.000	30.000	30.000	150.000

## 5.5 EDUCACIÓN Y FORMACIÓN

<b>PROYECTO</b>	P45	<b>NOMBRE</b>	PROGRAMA DE COLABORACIÓN EMPRESAS- ENTORNOS EDUCATIVOS/FORMATIVOS
<b>RETO</b>	R5.5.2 Vincular y favorecer el alineamiento entre la demanda profesional y la oferta educativa		

### DESCRIPCION

La presente actuación plantea una serie de actuaciones que fortalezcan la colaboración entre el ámbito empresarial y el educativo, incidiendo en dos aspectos:

- Impulso a la cultura emprendedora en el territorio a través del lanzamiento de un plan de sensibilización sobre emprendimiento en la comarca y el lanzamiento de un programa de sensibilización para el fomento de vocaciones científico-tecnológicas en niñas y niños adolescentes, aunque incidiendo especialmente en la población femenina.
- Mejora del conocimiento por parte de las empresas de las posibilidades de contratación por parte de las empresas de la comarca de becarios y becarias y prácticas de estudiantes (FP y Universidad) así como apoyo en los trámites a llevar a cabo.

### ACTIVIDADES A DESARROLLAR

- Creación de una Mesa de Trabajo comarcal formada por agentes vinculados a nivel de zona y de región.
- Desarrollo de un programa de sensibilización para fomentar la cultura innovadora en el territorio. Dicho programa incluye la disponibilidad de materiales didácticos asociados.
- Desarrollo de un servicio de asesoramiento de AEZMNA para conocer las posibilidades de contratación por parte de las empresas de la comarca de becarios y becarias y prácticas de estudiantes (FP y Universidad) y apoyo en los trámites necesarios.
- Puesta en marcha de un programa de sensibilización para fomentar la vocación por los estudios técnicos, tecnológicos y científicos en la población de la comarca, principalmente orientado a mujeres:
  - Extensión de la iniciativa Planeta STEM en la Comarca orientado a mujeres principalmente.
  - Lanzamiento de un programa de visitas de profesionales STEM en los centros educativos.
  - Organización de la semana de la tecnología "itinerante" en los principales municipios de la zona.

ORGANISMO RESPONSABLE	AGENTES INVOLUCRADOS	TIPO DE ACTUACIÓN	FECHA INICIO	FECHA FIN
AEZMNA Y CDZM	SNE, CIP TAFALLA, OTROS CENTROS DE FP DE OTRAS ZONAS, UNIVERSIDAD	ESTRATÉGICA	2019	2025

Se incluye en el alcance el coste de organización y dinamización de la Mesa de Trabajo, la organización y lanzamiento de los programas, así como el desarrollo del servicio de apoyo a empresas en la información y tramitación de contrataciones de becarios y becarias, estudiantes en prácticas, etc.

PRESUPUESTO (€)	2018	2019	2020	2021 -2025
	N.A	22.000	22.000	110.000

# 5

## ANEXO: PARTICIPACIÓN





## 5 PARTICIPACIÓN

### 5.1 DINÁMICAS DE PARTICIPACIÓN

El presente plan tiene un carácter eminentemente participativo tanto en su diseño como en su desarrollo ya que la buena ejecución del mismo dependerá de la implicación y el trabajo conjunto de todos los agentes del territorio.

En su construcción han participado cerca de **400 personas** de todo el territorio. La intervención de los diferentes agentes políticos, económicos, sindicales y sociales de la Zona Media ha sido fundamental durante este proceso. Su contenido se ha elaborado desde los diferentes intereses, necesidades y expectativas que han aportado las mujeres y hombres vinculados a la comarca. Se han diversificado las formas de participación para que todas las experiencias y conocimientos tengan cabida. Dichos canales de participación, se han materializado en las siguientes actuaciones:

- **Observatorio socioeconómico**, en el que se encuentran representadas entidades y organizaciones políticas, sociales y económicas de la comarca.
- **Las Mesas de trabajo por área de especialización comarcal**, que han tenido como finalidad analizar, proponer y evaluar los diferentes retos, proyectos y actuaciones del Plan.
- **Las Mesas de trabajo de contraste de los factores transversales de competitividad**, también con la misma finalidad.
- **La Mesa de trabajo de contraste del Plan** con una representación del Observatorio de la Zona Media.
- **Entrevistas personales a empresas y agentes relevantes de la comarca.**
- **Encuestas on line a empresas y alcaldías de la zona.**

#### 5.1.1 MESAS DE TRABAJO POR ÁREAS DE ESPECIALIZACIÓN

MESA TURISMO INTEGRAL	
ENTIDAD	PARTICIPANTE
Ascota	Ana Ruiz
Asociación Turística Zona Media	Javier Adot
Ayuntamiento de Olite	Andoni Lacarra
Bodegas San Martín de Unx	Leticia Bueno
Casa el Pajar	Marivi Labiano
Consorcio de Desarrollo de la Zona Media	María Amatriain
Guiarte	Katrin Setuain
Marco Real	Maite Caspe
Parador de Olite	Virgina Rull
TxapiTxuri	Kerman Laskibar

MESA EE.RR Y RECURSOS	
ENTIDAD	PARTICIPANTE
Alba Renova	Aitor Rodríguez
Ayuntamiento de Puente la Reina	Oihan Mendo
Energías Fotovoltaicas de Navarra, FOTONA	Andoni Mitxelena
Sociedad de corralizas de Artajona	Javier Echarri

MESA CADENA ALIMENTARIA	
ENTIDAD	PARTICIPANTE
Azul y Garanza Bodegas	Fernando Barrena
Beripan	Antonio Ariz
Bodega Vega del Castillo	Fernanda Martínez de Azagra
Bodegas Ochoa	Adriana Ochoa
Pastas Urrutia	José Manuel Urrutia
Representante de SODENA	Amaya Manrique
Representante EVENA	Ana Sagüés
Representante INTIA	Amaia Yaben

MESA INDUSTRIA	
ENTIDAD	PARTICIPANTE
Aguirre Maquinaria Agrícola	Jesús Aguirre
Air Ron	Raquel Uzqueda
Martinena S.L.	Antonio Ansa
GKN Ayra	Óscar Echeverria
S.E Valero	Luis Valero

### 5.1.2 MESAS DE TRABAJO DE FACTORES TRANSVERSALES DE COMPETITIVIDAD

MESA FACTORES TRANSVERSALES	
ENTIDAD	PARTICIPANTE
Alcaldía de Artajona	Adolfo Vélez
Alcaldía de Garínoain	Íñigo Arregui
Alcaldía de Mérida	José María Sesma
Alcaldía de Murillo el Fruto	Juan Carlos Gabari
Alcaldía de Olite	Andoni Lacarra
Alcaldía de Puente la Reina	Oihan Mendo
Alcaldía de Tafalla	Arturo Goldaracena
Alcaldía de Ujue	Rubén Sánchez

MESA PERIODISTAS	
ENTIDAD	PARTICIPANTE
Cadena Ser	Mariví Alcalde
Consorcio de Desarrollo de la Zona Media	Cristina Bayona
Diario de Noticias	Ainara Izko
La Voz de la Merindad	Leire Armendáriz
NEXO Comunicación	Eva Chourraut
Revista Entorno	Blanca Zabalegui
Revista Entreto2	Sandra Goldáraz

### 5.1.3 MESA DE TRABAJO CON EL OBSERVATORIO DE LA ZONA MEDIA

MESA NÚCLEO EXTENDIDO OBSERVATORIO ZONA MEDIA	
ENTIDAD	PARTICIPANTE
AEZMNA	Óscar Garayoa
AEZMNA	María Iturria
Ayuntamiento de Mendigorria	Otxando Iurrtia
Ayuntamiento de Tafalla	Cristina Arconada
Consortio de Desarrollo de la Zona Media	Alejandro Antoñanzas
Consortio de Desarrollo de la Zona Media	Cristina Bayona
Hotel Valdorba	Juan Campos
NEXO Comunicación	Eva Chourraut
Rockwool Peninsular SAU	Santiago Osés

### 5.1.4 ENTREVISTAS PERSONALES

ENTREVISTAS	
ENTIDAD	PARTICIPANTE
Acciona Energía	Enrique Iriarte
AEZMNA	María Iturria
Alba Renova	Aitor Rodriguez
Alcalde de Olite	Andoni Lacarra
Alcalde de Puente la Reina	Oihan Mendo
Alcalde de Tafalla	Arturo Goldaracena
BERIPAN	Berta Anaut
Bodegas Ochoa, S.A.	Adriana Ochoa
CIP Tafalla	Pedro Flamarique
Consortio de desarrollo de la Zona Media	Cristina Bayona
Embalajes VALSAY, SL.	Ion Ajuriagoxeascoa
Fagor EDERLAN Tafalla	Ignacio Ugalde
Fagor EDERLAN Tafalla	Javier Álvarez
Guiarte	Katrin Setuain
Hostal Restaurante Jakue	Pedro J. Aldaz Remiro
Javier Olagüe, S.A.	María Olagüe
NORDEX- Acciona Windpower	Luis Solla
Schneider Electric	Elisa Genua
Servicio Navarro de Empleo	Ana Apaolaza

## 5.1.5 ENCUESTAS ON LINE

ENCUESTA ALCALDÍAS
PARTICIPANTES
Alcalde de Miranda de Arga
Alcalde de Puente la Reina/Gares
Alcalde de Barasoain
Alcalde de Carcastillo
Alcalde de Beire
Alcalde de Tiebas- Muruarte de Reta
Alcalde de Pueyo
Alcalde de Berbinzana
Alcalde de Olite/Erriberri
Alcalde de Tafalla
Alcalde de Mendigorriá
Alcalde de Mérida
Alcalde de Murillo el Cuende

ENCUESTA EMPRESAS
PARTICIPANTES
Nanis Exprés
Auto Aldi, S.L.
Neumáticos Tafalla S.L.
Air-Ron
Cocinas Joma
El Molino
Javier Olagüe, S.A.
Florencio Suescun Construcciones S.L.
Zanito S.L.
Bodega Mendiko
Oira S.L.
Clínica Fisia
Fundiciones Eraso
Tafinox S.Coop
Viveros Villanueva Vides S.L.
Cooperativa Agrícola San Isidro
Mercado
Arcosat
Zona Media TV
La Casona de Pitillas
Hotel Restaurante Valdorba
Nexo Comunicación
Montse Palacios
Rockwool Peninsular SAU